

# Faglig guideline vedr. forældrefremmedgørelse

## Indhold

1. Viden om kontaktbrud
2. Kortlægning af faktorer og dynamikker, der kan bidrage til, at kontaktbrud opstår
  3. Faktorer og dynamikker i omsorgsmiljøet, der kan bidrage til at kontaktbrud opstår
  4. Faktorer og dynamikker i forælder-barn-relationen, der kan bidrage til, at kontaktbrud opstår
  5. Faktorer knyttet til sårbarheder i barnet, der kan bidrage til, at kontaktbrud opstår

# Viden om kontaktbrud

## Politisk hensigt om at styrke barnets ret til begge forældre

Når børn modtager tilstrækkelig omsorg fra begge deres forældre, har de som udgangspunkt bedst af at bevare kontakt til begge forældre efter forældrenes samlivsbrud. Det er afspejlet i lovgivningen, hvor det fremgår, at børn har ret til samvær med begge forældre, samt at forældre har fælles ansvar for at sikre, at barnet kan have samvær med den forælder, barnet ikke bor ved ([Forældreansvarsloven, §19](#)).

Den politiske aftale om et forbedret familieretligt system fra 2023 har til hensigt at styrke netop barnets ret til samvær med begge forældre. Det sker blandt andet via denne faglige guideline, som har til hensigt at gøre medarbejdere i Familieretshuset bedre i stand til at spotte og forebygge tilfælde, hvor børn grundløst mister kontakten med den ene forælder efter forældrenes samlivsbrud ([Social- bolig- og ældreministeriet, 2023](#)).

Den faglige guideline skal sætte medarbejdere i Familieretshuset i stand til at kortlægge hvad, der medvirker, når et barn viser modstand på samvær eller tilbageholdes fra samvær. Denne viden skal styrke arbejdet med familien, inden situationen bliver mere kompleks og fastlåst. Herved forebygges det, at barnet helt mister kontakten til den ene forælder ([Social- bolig- og ældreministeriet, 2023](#)).

Med den politiske aftale ønskede aftalepartierne at indføre begrebet forældrefremmedgørelse i forældreansvarsloven ([Social- bolig- og ældreministeriet, 2023](#)), hvilket skete 1. januar 2025, hvor en lovændring trådte i kraft.

## Definition af begrebet forældrefremmedgørelse

Der findes ikke en alment anerkendt definition af begrebet forældrefremmedgørelse, og der findes i litteraturen flere forskellige definitioner og forståelsesmodeller.

Den definition af forældrefremmedgørelse, der ligger til grund for den indførte lovændring er formuleret som "*når et barn konsekvent og over længere tid udtrykker stærke negative følelser (had, raseri, frygt) over for én forælder, som ikke er i overensstemmelse med barnets faktiske erfaringer med denne forælder*" ([Betænkning over lovforslag nr. L 66, afgivet af socialudvalget december 2024](#)).

Denne definition af forældrefremmedgørelse tydeliggør, at vi i det familieretlige system i sager med kontaktbrud først og fremmest skal tage udgangspunkt i barnets adfærd fremfor i forældrenes adfærd.

Dette bliver politisk omtalt som den norske model, da definitionen fremgår af den norske vejledning om samværsvægring fra 2020. Definitionen, der tager udgangspunkt i barnets adfærd er oprindeligt formuleret af de amerikanske forskere, Joan Kelly og Janet Johnston.

Bag Kelly og Johnstons formulering af forældrefremmedgørelse ligger viden om, at brud i kontakt mellem et barn og den ene forælder kan have mange og forskellige årsager og ikke nødvendigvis kan forklares (alene) af den ene forælders fremmedgørende adfærd ([Kelly & Johnston, 2001](#)).

Kelly og Johnston ønskede at gøre op med tidligere definitioner, der lægger op til mere entydigt at forstå et barns afvisning af en tilsyneladende god og kærlig forælder med udgangspunkt i fremmedgørende adfærd udøvet af den anden forælder. De argumenterede for, at udgangspunktet i håndtering af sager med brud i kontakt derfor bør være den observerbare adfærd hos barnet, fx det at barnet afviser kontakt og samvær med den ene forælder. Fra dette neutrale udgangspunkt undersøges der mange forskellige og ofte sammensatte årsager til, at barnet har modstand på samvær og/eller der er opstået brud i kontakt, og for tidlige og entydige konklusioner undgås ([Kelly & Johnston, 2001](#)).

Forældreansvarslovens definition af begrebet om forældrefremmedgørelse, der tager udgangspunkt i barnets adfærd understøtter, at Familieretshuset anvender et helhedsorienteret perspektiv på barnets situation. Opgaven er, at vi fra et neutralt udgangspunkt undersøger og forstår barnets situation i al sin kompleksitet og undgår for tidlige og entydige konklusioner om årsagerne til barnets afvisning.

## Der ligger ofte komplekse årsager til grund, når der opstår brud i kontakten mellem et barn og en forælder efter samlivsbrud

Eksisterende empiri tegner et billede af, at der som oftest er mange faktorer i et komplekst samspil, der bidrager, når et barn mister kontakt med en forælder. Herunder ofte både faktorer knyttet til begge forældre og til sårbarheder i barnet ([Kelly & Johnston, 2001](#); [Johnston, 2005](#); [Rowen & Emery, 2018](#)).

Adfærd fra en forælder, som på forskellig vis signalerer til barnet, at den anden forælder ikke er god for barnet, er farlig eller ikke elsker barnet, er én mulig bidragende faktor. Men denne faktor vil sjældent alene kunne forklare, at barnet udvikler modstand på samvær eller at der på anden vis opstår brud i kontakten mellem et barn og en forælder ([Johnston, 2005](#); [Fidler &](#)

Bala, 2010; Garber et al., 2022). Det er derfor centralt, at vi i Familieretshuset og i det øvrige familieretlige system har blik for den kompleksitet, der er på spil, når et barn mister kontakt med en forælder eller er i fare herfor.

#### Centrale opmærksomheder, når der er brud i kontakten:

- Brud i kontakten mellem et barn og en forælder er som oftest udtryk for komplekse problematikker i barnets og familiens liv
- For at kunne identificere tilfælde af forældrefremmedgørelse, er det nødvendigt først at udfolde og kortlægge barnets situation i al sin kompleksitet for derigennem at udelukke andre mulige bidragende faktorer til, at barnet afviser kontakt eller tilbageholdes fra samvær

#### Vores opgave i Familieretshuset er at se og forstå barnets situation i al sin kompleksitet, hvilket kræver et udvidet og neutralt begrebsapparat

Når vi i Familieretshuset håndterer sager, hvor et barn afviser kontakt med den ene forælder, er udgangspunktet som oftest, at vi endnu ikke kender til de bagvedliggende årsager, og at vi indledningsvis kun har indblik i dele af problematikkerne i en familie. Det er ikke ualmindeligt, at forældrene ser forskelligt på årsagerne til, at barnet viser modstand på samvær eller tilbageholdes fra samvær. Den ene forælder kan fx udtrykke bekymring for barnets omsorgssituation under samvær med den anden forælder, og den anden forælder kan omvendt udtrykke bekymring for, at barnet påvirkes til ikke at ville på samvær.

Det er vigtigt at forsøge at forstå grundene til, at et barn viser modstand på samvær eller tilbageholdes fra samvær. Og det er samtidig vigtigt at undgå forhastede konklusioner og unødvendig mistænkeliggørelse af forældrene, ligesom vi må have en opmærksomhed på, at modstand på samvær for nogle børn handler om problematiske forhold i et eller begge hjem.

I den politiske aftale om et forbedret familieretligt system fremgår det, at det er centralt, at et lovgivningsmæssigt fokus på forældrefremmedgørelse ikke kommer til at betyde, at en forælder med reelle grunde til at afbryde barnets kontakt med den anden forælder afholder sig fra at gøre det, af frygt for at blive beskyldt for samarbejdschikane eller forældrefremmedgørelse (Social- bolig- og ældreministeriet, 2023).

Det er derfor centralt, at vi har mulighed for at kortlægge og beskrive problematikkerne i sager med kontaktbrud i al deres kompleksitet, og at vi fra et neutralt udgangspunkt beskæftiger os undersøgende med den nødvendige kortlægning af barnets situation.

For at kunne foretage en undersøgende kortlægning af barnets omsorgssituation er der brug for et udvidet og neutralt begrebsapparat, der ikke i sig selv indeholder konklusioner om bagvedliggende årsager til barnets afvisning af forælderen, og som på den måde muliggør en bred kortlægning af mulige bidragende og vedligeholdende faktorer. <sup>(1)</sup>

#### Brugen af begreberne kontaktbrud, samværsvægning og devaluerende adfærd

Vi anvender i Familieretshuset begrebet kontaktbrud til at beskrive, når der er længerevarende brud i kontakten mellem et barn og en forælder i forbindelse med forældrenes samlivsbrud. Og vi anvender begrebet samværsvægning til at beskrive den form for kontaktbrud, hvor et barn viser vedvarende modstand mod samvær med en forælder. Disse begreber er neutrale begreber, som ikke i sig selv indeholder konklusioner om årsagerne til, at der opstår brud i kontakten mellem et barn og en forælder eller til, at et barn vægrer sig ved at skulle på samvær.

Derudover anvender vi begrebet devaluerende adfærd i stedet for fremmedgørende adfærd, for blandt andet at kunne indfange, at denne adfærd kan være i spil uden alene at kunne forklare barnets afvisning af den ene forælder. Ligesom det giver mulighed for at have blik for de konsekvenserne denne type adfærd mere generelt kan have for barnet, der hvor det ikke er forbundet med brud i kontakt.

#### Systemisk tilgang til kortlægning af faktorer og dynamikker, der bidrager til kontaktbrud

Vi anvender en systemisk tilgang til kortlægning af barnets omsorgssituation, hvor familien ansues som et system, hvor faktorer hos barnet, forældrene, og samspelet i mellem dem spiller sammen og har betydning for barnets omsorgssituation. En systemisk tilgang til kortlægning af barnets omsorgssituation giver mulighed for at identificere mulige faktorer og dynamikker på alle niveauer af barnets omsorgssituation, som kan bidrage til, at et barn mister kontakt med en forælder og/eller vægrer sig ved samvær.

---

Læs mere om Familieretshusets systemiske model til kortlægning af barnets omsorgssituation (Omsorgsmodellen), og om vidensgrundlaget for denne [her](#).

---

[1] I Norge er der udarbejdet omfattende videns-kortlægninger på området og en vejledning til håndtering af sager med brud i kontakt, der blandt andet har ledt til anbefalingen af brugen af neutrale begreber (se fx Bufdir, 2022; Steinsvåg et al., 2022). Dette for at undgå brug af polariserede og værdiladede begreber, for at sikre forældrenes retssikkerhed, samt for ikke at bidrage til yderligere polarisering og konflikt. Familievernet i Norge anvender fx begrebet "samværvægning" (se Frafjord et al., 2020), og i en rapport udarbejdet af Barne- Ungdoms- og Familiedirektoratet (BUFDIR) med anbefalinger til Barne- og familiedepartementet (BFD) anbefales brugen af begreberne "Brudd i kontakt" og "Stans i samvær" (se Bufdir, 2022).

## Dokumenter

Litteraturliste Faglig guideline kontaktbrud

### Relevante vidensområder

Faglig guideline Psykisk sygdom

Faglig guideline Misbrug

Faglig guideline Vold

## ^ Når en forælder udsætter barnet for adfærd, der devaluerer den anden forælder

I Familieretshuset anvender vi begrebet devaluerende adfærd til at beskrive, når en forælder udøver adfærd, der på forskellig vis devaluerer den anden forælder enten direkte til eller foran barnet.

**Devaluerende adfærd er en væsentlig risikofaktor i forhold til, at kontaktbrud opstår men kan sjældent alene forklare, hvorfor kontaktbrud opstår og vedligeholdes**

I litteraturen er devaluerende adfærd ofte beskrevet som forældrefremmedgørende adfærd eller som forældrefremmedgørende strategier (se fx [Bernet, 2020](#); [Baker & Ben-Ami, 2011](#)). Men forskning viser, at denne adfærd ikke så entydigt er forbundet med, at barnet fremmedgøres fra den anden forælder, som det antydes af disse begreber.

Undersøgelser viser, at:

- det er almindeligt forekommende, at forældre i højkonfliktsager udsætter børn for adfærd, der i forskellig grad devaluerer den anden forælder. Men kun en lille andel af disse børn er fremmedgjorte fra og afviser kontakt med en forælder ([Johnston, 2005](#); [Fidler & Bala, 2010](#); [Bernet, 2020](#)).
- når en eller begge forældre udsætter barnet for adfærd, der devaluerer den anden forælder, er det en væsentlig risikofaktor for, at kontaktbrud opstår, men det vil sjældent være den eneste årsag, og ikke nødvendigvis den mest dominerende årsag ([Kelly & Johnston, 2001](#); [Johnston, 2005](#)).

I Familieretshuset anvender vi begrebet devaluerende adfærd til at beskrive, når en forælder udsætter barnet for adfærd, der devaluerer den anden forælder. Begrebet beskriver udelukkende adfærd hos forælderen og kobles ikke i sin definition til udfaldet af denne adfærd hos barnet.

Anvendelsen af begrebet devaluerende adfærd giver mulighed for, at vi i forbindelse med kortlægning af barnets omsorgssituation kan:

- Identificere og adressere, når en forælder udsætter barnet for adfærd, der devaluerer den anden forælder, også når denne adfærd ikke er forbundet med, at barnet afviser kontakt med en forælder
- Identificere og kortlægge devaluerende adfærd som én ud af flere mulige faktorer, der bidrager til, at der opstår brud i kontakten mellem et barn og en forælder. Dette giver mulighed for at kortlægge den kompleksitet, som ofte vil være til stede, når der er brud i kontakten mellem et barn og en forælder.

**3 vigtige resultater fra forskningsstudier, der har undersøgt devaluerende adfærd og fænomenets betydning for børn (se [Rowen & Emery, 2018](#)):**

1 Det er ofte begge forældre, der udøver devaluerende adfærd	2 Devaluerende adfærd kan have en boomerang effekt og skade forældrens egen relation til barnet	3 Devaluerende adfærd har negative konsekvenser for barnet og barnets relation til begge forældre
Når der forekommer devaluerende adfærd, er det ofte begge forældre, der udøver denne adfærd. Det er ikke ualmindeligt, at den ene forælder vil udøve devaluerende adfærd hyppigere end den anden forælder.	Unge voksne, der som børn har oplevet devaluerende adfærd, rapporterer at de: <ul style="list-style-type: none"><li>• føler sig mindst tæt med den forælder, der hyppigst har udøvet devaluerende adfærd</li></ul>	Unge voksne, der som børn har oplevet devaluerende adfærd, rapporterer (sammenlignet med unge voksne, der ikke har oplevet devaluerende adfærd)

1 Det er ofte begge forældre, der udøver devaluerende adfærd	2 Devaluerende adfærd kan have en boomerang effekt og skade forældrens egen relation til barnet	3 Devaluerende adfærd har negative konsekvenser for barnet og barnets relation til begge forældre
Forældre har tendens til at overrapportere den anden forælders devaluerende adfærd og underrapportere egen devaluerende adfærd. Det gør sig særligt gældende, når forældre har en familieretlig sag.	<ul style="list-style-type: none"> <li>opfatter den forælder, der hyppigst har udøvet devaluerende adfærd, som den, der er skyld i skilsmissen.</li> </ul> <p>Der ses det, som forskerne bag studiet kalder en boomerang-effekt: Barnets relation til den forælder, der hyppigst udøver devaluerende adfærd, lider størst skade.</p>	<ul style="list-style-type: none"> <li>mindre tætte relationer med begge forældre</li> <li>mindre tilfredshed med livet og højere grad af depression</li> <li>flere smertefulde følelser relateret til forældrenes skilsmisse</li> </ul>
<p>Rowen og Emery har i 3 forskellige studier undersøgt devaluerende adfærd (som de kalder parental denigration) og dets effekt på børn, herunder børns relationer til deres forældre. I to studier har 648 og 994 unge voksne besvaret spørgeskemaer. I et tredje studie har 111 forældre svaret på spørgeskemaer.</p> <p>Rowen og Emery har valgt at undersøge unge voksnes oplevelse af devaluerende adfærd fordi: 1. de har haft tid til at reflektere over deres barndom og relation til deres forældre, og 2. de vil formentlig føle sig mindre fanget i forældres konflikt end yngre børn, og 3. deres barndom og den relation de der havde til forældrene ligger ikke langt tilbage i et tidligt perspektiv</p> <p>Rowen og Emery argumenterer for, at studierne har høj reliabilitet, fordi der ses ens fund på tværs af studier og forskellige grupper af deltagere - og særligt fordi, der ses ens rapporteringer hos familiemedlemmer, herunder søskendepar. Der har i et af studierne været særligt fokus på at inkludere søskende for at kunne teste reliabiliteten.</p>		

### Devaluerende adfærd varierer i alvorgrad

De fleste børn, både dem med samboende forældre og dem med ikke samboende forældre, vil i løbet af deres opvækst opleve situationer, hvor deres forældre på forskellig vis kan udtrykke frustration over hinanden. Det er adfærd, som er almindeligt forekommende, men som ikke desto mindre skaber ubehag hos barnet, fordi det er svært at høre noget dårligt om en forælder, man holder af, og fordi man som barn, der elsker begge sine forældre, nemt kan føle sig i klemme i mellem sine forældre, når de er uenige eller vrede på hinanden.

Børn kan som udgangspunkt godt håndtere, at forældre i nogen grad får handlet uhensigtsmæssigt og fx i frustration og i et øjeblik mentaliseringsvigt, kommer til at devaluere den anden forælder med barnet som vidne hertil. Særligt er det en beskyttende faktor, når en forælder efterfølgende formår at genoprette regulering af egne følelser og i sin relation til barnet formår at reparere ift. de negative ting, forælderen fik sagt eller antydning om den anden forælder. Det kan også være en beskyttende faktor, når barnet får mulighed for at opleve, at forældrene forsones.

Når forældre går fra hinanden, skaber det i sig selv vanskelige vilkår for barnets mulighed for at opleve forsoning mellem forældrene, når der har været episoder med konflikt eller frustration mellem dem. Når der i forbindelse med samlivsbrud opstår højt niveau af konflikt mellem forældre, der varer ved over tid, og barnet ikke skærmes fra konflikten eller mere aktivt inddrages i konflikten, er der risiko for, at det vil udgøre en større og mere vedvarende belastning for barnet.

Forskning viser, at det kan have omfattende og negative konsekvenser for børn, når de inddrages i forældrenes vedvarende konflikt, og når en eller begge forældre mere systematisk udsætter børnene for adfærd, der devaluerer den anden forælder. Der er her tale om adfærd, hvor en forælder på forskellig vis og i forskellige grader signalerer til barnet, at den anden forælder er farlig, ond, utilgængelig, eller ikke elsker barnet (Baker & Ben-Ami, 2011), og hvor barnet ikke får mulighed for, at opleve forsoning mellem forældrene, eller hvor forælderen ikke efterfølgende tager ansvar og reparerer på den betydning, adfærden har for barnet.

Devaluerende adfærd spænder således over både almindelig forekommende adfærd og mere alvorlig adfærd med mulige omfattende konsekvenser for barnet. Det er derfor væsentligt, at man i forbindelse med en kortlægning af barnets situation differentierer mellem mindre og mere alvorlig devaluerende adfærd.

### Alvorsgraden af devaluerende adfærd afhænger af:

- Hyppigheden af adfærden. Er der tale om afgrænsede og enkeltstående handlinger eller om et mere systematisk mønster
- Alvorsgraden af adfærden set i forhold til dens betydning for det specifikke barn
- Intentionen med adfærden:
  - Sker adfærden uden intention om at skade barnets relation til den anden forælder, men fx fordi forælderen ikke formår at regulere sig selv og handle med blik for barnets behov?
  - Sker adfærden med bevidst intention om at skade den anden forælders relation til barnet? Skal adskilles fra, når forælderen bevidst forsøger at beskytte barnet fra omsorgssvigt.

Afhængigt af hyppighed, alvorgrad og intention med adfærden, kan den devaluerende adfærd udgøre en mere eller mindre alvorlig risiko for barnet - som også må forstås i forhold til andre faktorer i barnets omsorgssituation, både beskyttende faktorer og risikofaktorer.

Enkeltstående, milde handlinger: Der kan være devaluerende adfærd, som er udtryk for almindeligt forekommende, milde og afgrænsede devaluerende handlinger, som eventuel kan være kombineret med, at forælderen efterfølgende formår at tage hånd om det med barnet. Her vil der som regel være tale om adfærd, der ikke udgør stor risiko for barnet, selvom betydningen af adfærden for barnet altid må forstås i relation til det konkrete barn og barnets samlede situation.

Hyppigt forekommende adfærd uden intention om at skade relation: Devaluerende adfærd kan også være mere hyppigt forekommende og systematisk adfærd, der er udtryk for, at forælderen vedvarende over tid har vanskeligt ved at regulere sig

selv og ved at handle med blik for barnets behov. Selvom denne adfærd ikke sker med bevidst intention om at skade den anden forælders relation til barnet, vil det ofte være udtryk for en væsentlig risikofaktor i barnets liv, der kræver opmærksomhed, fordi det kan have mulige konsekvenser for barnets generelle trivsel og udvikling, og kan have negativ betydning for barnets mulighed for at have tætte og trygge relationer til begge forældre.

Enkeltstående, alvorlige handlinger: Der kan være devaluerende adfærd, som udgøres af enkeltstående handlinger, men hvor alvorligheden af adfærden i forhold til dens betydning for barnet betyder, at der også her er tale om en væsentlig risikofaktor for barnet i forhold til trivsel, udvikling og mulighed for tætte og trygge relationer til begge forældre.

Alvorlig, systematisk adfærd med intention om at skade relation: Der kan også være tale om alvorligt devaluerende adfærd, der på systematisk vis udføres med bevidst intention om at skade den anden forælders relation til barnet. Denne form for devaluerende adfærd er i sig selv udtryk for forhold i barnets liv, der bør være fokus på at sikre barnet beskyttelse fra med blik for barnets samlede omsorgssituation og barnets mulighed for at opleve tryghed og sikkerhed. Når devaluerende adfærd forekommer systematisk og med en bevidst intention om at skade den anden forælders relation til barnet, er der overlap med adfærd, som defineres som psykisk vold. Der bør derfor også være generel opmærksomhed på forekomsten af voldsdynamikker i familien.

### Eksempler på, hvordan devaluerende adfærd kan komme til udtryk

Undersøgelser (se fx Fidler & Bala, 2010) har identificeret forskellige typer af devaluerende adfærd (i litteraturen ofte kaldt alienating behaviours). Bemærk at adfærden kan komme til udtryk på både subtile og mere åbenlyse måder.

1. Tale dårligt om den anden forælder (fx italesætte, at forælderen har negative egenskaber, er farlig, ond, og har forladt barnet/forælderen; bruge forælders fornavn i stedet for "mor" eller "far")
2. Begrænse eller forhindre samvær (fx flytte væk; arrangere aktiviteter på tidspunkter for samvær, som bliver forhindring for samværet; give barnet lov til at bestemme, om det vil have kontakt/samvær; forhindre barnets telefoniske/online kontakt med den anden forælder)
3. Begrænse eller forhindre telefonisk og online kontakt (blokere, afbryde, eller overvåge opkald/beskeder)
4. Begrænse eller forhindre symbolsk kontakt (begrænse benævnelsen af den anden forælder; ikke have/tillade fotografier af forælderen; opfordre barnet til at kalde ny partner for "mor" eller "far"; ændre barnets navn)
5. Begrænse og forhindre muligheden for information (fx nægte at kommunikere; bruge barnet som budbringer; ikke udlevere information om skole og medicinske forhold)
6. Følelsesmæssig manipulation (fx gøre sin kærlighed til barnet afhængig af, at barnet afviser den anden forælder; inducere skyld i barnet; afhøre barnet; eksplicit tvinge barnet til at vælge side eller vise loyalitet; belønne barnet for at afvise den anden forælder)
7. Skabe usund alliance med barnet (fx understøtte barnets afhængighed af forælderen; få barnet til at spionere på den anden forælder; få barnet til at holde på hemmeligheder over for den anden forælder)
8. Forskellige typer af adfærd (fx tale dårligt om forælderen til venner, lærere, læger; forhindre barnet i at modtage rådgivning; skabe konflikt mellem barnet og den afviste forælder).

## ^ Konsekvenser for barnet, når en forælder udsætter barnet for adfærd, der devaluerer den anden forælder

Undersøgelser viser, at børn, der hyppigere end andre børn, har oplevet devaluerende adfærd, som voksne rapporterer:

- højere grad af depression
- lavere tilfredshed med livet
- mere smertefulde følelser relateret til forældrenes skilsmisse
- at føle sig mindre tæt med begge forældre og særligt mindre tæt med den forælder, der hyppigst devaluerer den anden forælder (Rowen & Emery, 2018)
- højere grad af psykologisk mistro
- mindre selvværd
- lavere uddannelsesniveau og større sandsynlighed for arbejdsløshed (Baker & Ben-Ami, 2011).

**Devaluerende adfærd skader ikke bare barnets relation til den anden forælder. Devaluerende adfærd skader barnets oplevelse af sig selv og barnets relation til begge forældre.**

Den negative betydning af devaluerende adfærd for barnet ser ikke ud til at begrænse sig til en skadelig effekt på barnets relation til den anden og devaluerede forælder. Devaluerende adfærd skader barnets syn på sig selv og har negativ betydning for barnets relationer mere generelt også i et fremadrettet perspektiv.

Baker & Ben-Ami (2011) fremsætter med udgangspunkt i psykologisk teori og forskning forskellige grunde til, at devaluerende adfærd (som de kalder parental alienating strategies) har negative konsekvenser for børn:

- Børn forstår typisk verden med udgangspunkt i sig selv. Når en forælder på forskellig vis får signaleret til barnet, at den anden forælder vælger barnet fra og ikke er der for barnet, er der risiko for, at barnet vil tolke det som et udtryk for, at barnet ikke er elskeligt
- Børn forstår som udgangspunkt sig selv som et produkt af sine forældre. Når en forælder fremstiller den anden forælder dårligt og med negative karaktertræk og adfærd, er der risiko for, at barnet vil forbinde det med adfærd og træk hos barnet selv. Barnet vil da opleve forældrens devaluering af den anden forælder som en devaluering af barnet selv
- Når en forælder devaluerer den anden forælder foran barnet, sætter det barnet i en loyalitetskonflikt. Barnet vil opleve, at det, at elske en forælder bliver gjort uforeneligt med det at elske den anden forælder. Forælderen signalerer dermed til barnet, at forældrens kærlighed til barnet ikke er ubetinget. Barnet kan dermed ikke føle sig sikker på at modtage ubetinget kærlighed og omsorg fra forælderen, hvilket både kan give barnet en oplevelse af, ikke at være værd at elske og kan gøre det nødvendigt for barnet at vælge en forælder fra, for på den måde at sikre sig omsorg og kærlighed fra den tilvalgte forælder
- Når en forælder gentagne gange eksponerer barnet for en negativ oplevelse af den anden forælder, som ikke stemmer overens med barnets egne oplevelser og erfaringer med forælderen, lærer barnet, at det ikke kan stole på sine egne erfaringer og oplevelser. Dette kan resultere i lavt selvværd, og kan skade barnets udvikling af kritisk tænkning og selvbestemmelse.

## ∧ **Konsekvenser for barnet ved at miste kontakt med en forælder og ved at vælge en forælder fra**

### **Konsekvenser for barnet ved at miste kontakt med en forælder**

Når et barn har mulighed for at modtage tilstrækkelig omsorg fra hver af sine forældre, har det i udgangspunktet bedst af at bevare kontakt og samvær med begge forældre efter forældrenes samlivsbrud. Hver forælder udgør sammen med sin udvidede familie og netværk en del af barnets omsorgsmiljø og bidrager dermed til barnets mulighed for at opleve tryghed og tilhør og ikke mindst til barnets læring og udvikling. Dertil kommer, at hver af forældrene har betydning for den økonomiske og materielle kapacitet i barnets liv, som også har betydning for barnets opvækstvilkår.

Forskning tyder på, at børn, der har mistet kontakt med en forælder i forbindelse med forældrenes samlivsbrud, har lavere trivsel varende ind i voksenlivet, end børn, der har bevaret kontakt til begge forældre (Reuven-Krispin et al., 2020; Reiter et al., 2013; Amato & Keith, 1991). Børn, der oplever kontaktbrud har sammenlignet med børn, der har bevaret kontakt, højere forekomst af psykopatologi, identitetsproblemer og relationelle vanskeligheder (se Reuven et al., 2020 for review).

### **Konsekvenser for barnet ved selv at vælge en forælder fra**

Det er forbundet med en lang række risici for børns trivsel og udvikling, når de befinder sig i en situation, hvor de oplever det nødvendigt at fravælge en forælder i deres liv:

- Identitetsproblemer: Børn oplever sig som et resultat af begge forældre. Når et barn afviser en forælder kan barnet på den måde komme til at dæmonisere den del af sig selv
- Adgang til omsorgsrelationer: Barnet mister den beskyttelse og støtte, der ligger i at have to forældre i sit liv
- Vanskeligheder i fremtidige relationer: Barnets mestringsstrategi bliver ved samværsvægring at opdele verden og relationer i god/dårlig. Det kan påvirke barnets fremtidige relationer, hvis ikke barnet modtager støtte til at anvende andre mestringsstrategier, og til at kunne håndtere, at vigtige personer i barnets liv kan rumme både gode og dårlige aspekter
- Følelsesmæssig undgåelse: Barnet får ikke bearbejdet sorgen over tabet af forælderen eller de følelser af skyld og ambivalens, som opdelingen i god/dårlig medfører for barnet. Disse følelser kommer i baggrunden af de følelser af had, frygt og foragt, barnet har overfor den afviste forælder.

(se fx Dejong & Davies, 2012; Asen & Morris, 2020)

## ^ Kontakt og samvær er ikke altid til barnets bedste

### Kontakt og samvær er ikke altid til barnets bedste

Når børn er udsat for vold, overgreb eller mangelfuld omsorg i relationen til en forælder, må barnets vægring ved samvær (eller en forælders tilbageholdelse af barnet fra samvær) betragtes som en hensigtsmæssig strategi til beskyttelse af barnet. I sådanne tilfælde er der behov for tiltag, der kan sikre, at barnet er i sikkerhed og får tilstrækkelig omsorg.

Både forskere og praktikere på området udtrykker bekymring for, at vold ofte overses i sager, hvor børn vægrer sig ved samvær, og hvor der er anklager om forældrefremmedgørelse (se fx [Bufdir, 2022](#); [Meier, 2010](#); [Jaffe, Crooks & Bala, 2009](#)). Som eksempel herpå viser en amerikansk undersøgelse, at særligt mødres påstande om vold og overgreb mod barnet begået af faren, ikke tages alvorligt og derfor ofte ikke undersøges yderligere, når faren samtidig anklager moren for at forældrefremmedgøre barnet ([Meier, 2020](#)).

Tilstrækkelig omsorgskapacitet i relationen mellem barn og forælder er en forudsætning for, at samvær kan være til barnets bedste. Bekymringer og påstande om vold, overgreb og anden omsorgssvigt er derfor helt centrale at belyse i en kortlægning af barnets situation.

Det er ikke ualmindeligt, at der kan være modsatte påstande og/eller bekymringer om henholdsvis omsorgssvigt og forældrefremmedgørelse, når vi i Familieretshuset håndterer sager, hvor et barn har mistet kontakt til en forælder eller er i fare herfor.

Når vi i den forbindelse foretager en kortlægning af barnets situation, skal vi ikke som udgangspunkt vurdere disse påstande op mod hinanden, og en kortlægning skal heller ikke have til formål at svare på, om bruddet i kontakten skyldes det ene eller det andet. Vi skal i udgangspunktet forholde os undersøgende, og vi skal indhente og udfolde information om begge og flere mulige hypoteser på samme tid.

Det skal sikre, at vi ikke for tidligt og entydigt laver konklusioner med risiko for at overse vigtige faktorer i barnets situation. Og det skal give mulighed for at afdække kompleksiteten i barnets situation, da der kan være tilstedeværelsen af flere problematikker i barnets liv, tilmed i barnets relation til begge forældre eller knyttet til andre relationer eller faktorer i barnets og familiens liv.

### Vanskeligt at kortlægge barnets omsorgssituation

Det kan være vanskeligt at kortlægge og beskrive problematisk adfærd hos en forælder. Der er mange gråzoner, og der kan være meget vi ikke ved eller har forstået om problematikkerne i familien. Forældre kan underrapportere og benægte/skjule problematisk adfærd, og samtidig kan vi ikke være sikre på, at der er hold i alle påstande fra den anden forælder. Dertil kommer, at børn kan have vanskeligt ved at fortælle om en problematisk omsorgssituation.

Vurdering af omsorg er med andre ord komplekst. Når der kan identificeres problematisk adfærd må det endvidere vurderes op imod alvorlighed, hyppighed, varighed, og forældrens potentiale for at foretage forandring og muligheden for at (gen)etablere tryghed hos barnet i forbindelse med samvær.

Læs mere om udredning af barnets omsorgssituation, når der er risikofaktorer hos forældre i de faglige guidelines vedr. henholdsvis vold, psykisk sygdom og misbrug, som også findes her på Vidensportalen.

### Tilstrækkelig omsorg er en forudsætning for samvær, men ikke den eneste relevante faktor for planlægning af samvær

Tilstrækkelig omsorg i relationen mellem barn og forælder må endvidere forstås som en forudsætning for samvær, og ikke som den eneste relevante faktor for hvordan samvær planlægges. Barnets situation må altid forstås i al sin kompleksitet. Når der er afdækket tilstrækkelig omsorgskapacitet i barnets relation til begge forældre, bør der ved beslutning om samværsordning være fokus på barnets mulighed for at bevare en tæt relation til begge forældre samtidig med, at der bør være fokus på andre relevante aspekter af barnets hverdagsliv, som har betydning for, hvordan barnets hverdagsliv bedst muligt indrettes for at tjene barnets bedste.

## ^ Et felt præget af uenighed og forskellige forståelser. Få overblik over det teoretiske landskab, og hvad Familieretshusets vidensgrundlag bygger på

### Øget fokus på sager med kontaktbrud

Historisk set er der sket et skift i forældreroller og synet herpå. Fædre er idag i højere grad end tidligere involveret i omsorgen for deres børn ([Sandberg, 2023](#)), og der ses samfundsmæssige og politiske strømninger, som skaber øgede forventninger og et ideal om delt og lige forældreskab ([Bufdir, 2022](#)). I nuværende lovgivning på det familieretlige område fremgår det blandt



andet, at barnet har ret til samvær med begge forældre efter forældrenes samlivsbrud. Derudover har stadig mere forskning vist, at det kan have negative konsekvenser for børn at miste kontakt med en forælder i forbindelse med forældrenes samlivsbrud (se fx Pruetz et al., 2003; Amato & James, 2010). Alt dette har blandt andet medvirket til et større fokus på de tilfælde, hvor børn mister og/eller afviser kontakt med en forælder i forbindelse med forældrenes samlivsbrud.

### Et felt præget af uenighed

Der har været - og er fortsat - megen debat om, hvordan man kan forstå det, når børn mister og/eller afviser kontakt med en forælder. Og dermed også uenighed om, hvordan man bør handle, så det tjener barnets bedste. Også det teoretiske landskab bærer præg af forskellige tilgange og forståelsesmodeller. Analyser af forskningsfeltet (se fx Bufdir, 2022) peger på, at der fortsat mangler viden om omfanget af problematikken samt empirisk forskning, der kan medvirke til en yderligere kvalificering af både teori og tiltag, der kan afhjælpe længerevarende brud i kontakt og samvær mellem et barn og en forælder.

Brud i kontakten mellem et barn og en forælder blev fra 1980'erne forstået og beskrevet ud fra simple og lineære årsagssammenhænge med begrebet forældrefremmedgørelse. Empiriske studier førte sidenhen til en mere udbredt forståelse af, at mange faktorer og dynamikker i familien som system, som oftest spiller sammen og medvirker til, at kontaktbrud opstår og vedligeholdes (se fx Johnston & Sullivan, 2020 for gennemgang af forskningsfeltet). Selvom feltet fortsat er præget af uenighed, er der i forskningslitteraturen størst tendens til i dag at forstå kontaktbrud ud fra en multi-faktoriel og systemisk tilgang (Fidler & Bala, 2010; Garber, 2024), hvor man ser på, hvordan mange faktorer og dynamikker i barnets familie som et system, spiller sammen og bidrager til, at kontaktbrud opstår og vedligeholdes.

## Hvordan har teorier om kontaktbrud udviklet sig over tid?

### Single-faktor-modellen

Begrebet forældrefremmedgørelse blev fra 1980'erne anvendt til at beskrive den situation, hvor et barn mister og afviser kontakt med en tilsyneladende god nok forælder i forbindelse med forældrenes samlivsbrud. Heri ligger en forståelse af, at barnet programmeres af en forælder til at afvise en ellers god nok forælder. Denne forståelsesmodel er i litteraturen navngivet single-faktor-modellen (se fx Johnston & Sullivan, 2020), fordi den indebærer en antagelse om, at der er én årsag, der i et lineært og simpelt forløb forklarer barnets afvisning af en i øvrigt god og kærlig forælder.

Begrebet forældrefremmedgørelse er historisk set opstået i 1980'erne med henblik på at forklare ikke underbyggede anklager om seksuelt misbrug af børn i familieretlige sager, som man så en stigning af i 1980'erne (Johnston & Sullivan, 2020). Med begrebet forældrefremmedgørelse skelnes der mellem gyldige og ikke gyldige grunde til, at barnet afviser kontakt med en forælder. Forældrefremmedgørelse refererer til et barns afvisning af en god og kærlig forælder, som ikke stemmer overens med barnets reelle oplevelser med forælderen. Der er således ikke tale om forældrefremmedgørelse, hvis barnet har oplevet overgreb, vold eller anden omsorgssvigt i relationen til den afviste forælder (se fx Gardner, 2002; Bernet, 2020).

Kritikere af dette udgangspunkt peger på, at problematikken i barnets relation til én forælder ikke udelukker problematikken i barnets relation til den anden forælder, og at der ofte i disse sager kan være gråzoner, hvor det er svært at adskille det ene fra det andet, samt at man risikerer at overse andre og vigtige bidragende faktorer og årsager ved at spørge "er det, det ene eller det andet" (se fx Johnston & Sullivan, 2020).

Teoretikere inden for dette paradigme har siden 1980'erne videreudviklet teorien om forældrefremmedgørelse, hvilket blandt andet har resulteret i udviklingen af det, der kaldes 5-faktor-modellen (se fx Bernet, 2020). Denne model beskriver 5 kendetegn, der skal være til stede, for at der er tale om forældrefremmedgørelse. Det drejer sig om:

1. Barnet viser konsistent modstand på samvær med en forælder
2. Barnet har tidligere haft en god relation til den nu afviste forælder
3. Der er et fravær af vold, overgreb og andet omsorgssvigt mod barnet fra den afviste forælder
4. Den foretrukne forældre udøver i flere tilfælde fremmedgørende adfærd
5. Barnet viser tegn på at være fremmedgjort.

Selvom modellen via sit navn lægger op til en mere kompleks forståelse af et barns afvisning af en tilsyneladende god nok forælder, indeholder 5-faktormodellen fortsat et fokus på en fremmedgørende forælder, som den primære årsag til barnets afvisning af forælderen (Garber, 2024). Derudover repræsenterer modellen fortsat en ide om, at der i sager med kontaktbrud, som udgangspunkt kan skelnes mellem om barnet har gyldige eller ikke gyldige grunde til at afvise en forælder. 5-faktor-modellen ligger dermed fortsat op til, at en kortlægning af barnets situation har til formål at afklare, om der er tale om det ene (omsorgssvigt og gyldige grunde til afvisning) eller det andet (forældrefremmedgørelse og manglende gyldige grunde til afvisning) (Garber et al., 2022; Garber, 2024).

### Multi-faktor-modellen

Nye forståelsesmodeller voksede frem blandt andet i takt med, at empiriske studier (se Johnston, 2005) viste, at der som oftest er flere faktorer, der på samme tid bidrager til at kontaktbrud opstår, herunder ofte faktorer i barnets relation til begge forældre samt faktorer knyttet til sårbarheder i barnet (Fidler & Bala, 2010).

Kelly & Johnston (2001) reformulerede teorien om forældrefremmedgørelse i et multi-faktorielt og systemisk perspektiv, med henblik på at flytte fokus væk fra en forældrefremmedgørende forælder som udgangspunkt for at forstå barnets afvisning af en forælder hen mod et forsøg på at indfange, hvordan mange faktorer, herunder faktorer knyttet til begge forældre, som oftest

bidrager til, at kontaktbrud opstår. Denne forståelsesmodel kaldes i litteraturen for multi-faktor-modellen (se fx Johnston & Sullivan, 2020).

Empiriske studier (se Johnston, 2005) har via analyser af familieretslige sager fundet frem til, at der ved kontaktbrud ofte i en eller anden grad er tilstedeværelse af 3 dynamikker, der involverer begge forældre:

1. Forældrefremmedgørende adfærd udført af den foretrukne forælder (i litteraturen kaldet alienation), hvor barnet eksponeres for negativt og devaluerende syn på den anden forælder. Undersøgelser har siden hen identificeret, at det er ofte forekommende, at også den afviste forælder udviser devaluerende adfærd, som kan skade denne forælders egen relation til barnet (Rowen & Emery, 2018)
2. Rolleforstyrrelse (i litteraturen kaldet enmeshment) i barnets relation til den foretrukne forælder, hvor der sker en udviskning af de almindelige forælder-barn roller, og hvor barnet på den ene eller anden måde får ansvaret for forælderen, herunder forælders følelser og/eller deres fælles situation (se fx Johnston, 2005; Garber et al., 2020)
3. Omsorgssvigt (i litteraturen kaldet estrangement), hvor barnet i relation til den afviste forælder har oplevet omsorgssvigt i en eller anden grad, og/ eller hvor forælderen agerer rigtigt og uden varme, og dermed ikke er sensitiv og responsiv overfor barnets behov (se Johnston, 2005; Fidler & Bala, 2010).

Resultater fra disse studier understøtter en multifaktoriel og systemisk tilgang, hvor kontaktbrud forstås som noget, der har mange mulige og sammenvævede årsager. Det førte også til forståelse af, at sager med kontaktbrud oftest er det, man kan kalde hybridsager, hvor det ofte på en og samme tid er elementer af forældrefremmedgørende adfærd (alienation), rolleombytning (enmeshment) og omsorgssvigt (estrangement), der i varierende grad bidrager til, at kontaktbrud opstår og vedligeholdes (se fx Garber, 2020; Garber et al., 2022; Fidler & Bala, 2010).

Udover disse 3 dynamikker peges også i multi-faktor-modellerne på andre mulige bidragende faktorer. Benjamin Garber ønskede at udvide blikket yderligere fra de 3 dynamikker og har udviklet en model til udredning af kontaktbrud (parent-child-contact-problems), hvor barnet forstås som indlejret i familien som et system, hvori faktorer og dynamikker på flere niveauer af dette system spiller sammen, påvirker hinanden, og bidrager til at kontaktbrud opstår og vedligeholdes.

I Benjamin Garbers systemiske model, ses der på samspillet af faktorer knyttet til og mellem:

- barnet
- barnets relation med hver af forældrene
- familien som system, herunder de sammenvævede relationer mellem familiens medlemmer
- kontekstspecifikke faktorer ved samværsituationen
- udefrakommende variable, fx andre professionelle

I Familieretshuset anvender vi også en systemisk tilgang til kortlægning af barnets omsorgssituation. Læs mere om Familieretshusets systemiske model til kortlægning af barnets omsorgssituation (omsorgsmodellen) og vidensgrundlaget for modellen [her](#).

### Hvor placerer vi os i det teoretiske landskab?

I Familieretshuset anvender vi en systemisk model til kortlægning af barnets omsorgssituation. Vi har inkorporeret viden om mulige bidragende faktorer til kontaktbrud fra den del af litteraturen, der har beskrevet og forstået kontaktbrud ud fra en systemisk og multifaktoriel tilgang.

Meget forskning har undersøgt kontaktbrud ud fra en præmis om, at det enten er en fremmedgørende eller en omsorgssvigende forælder, der er skyld i, at et barn afviser en forælder. Denne forskning er dermed i risiko for at overse andre både bidragende og beskyttende faktorer (se fx Garber, 2024). Det må derfor bemærkes, at der fortsat er en begrænset mængde af studier, der har undersøgt kontaktbrud empirisk og ud fra en multifaktoriel tilgang (se fx Garber, 2024). Det vidensgrundlag, der præsenteres i den faglige guideline, repræsenterer således aktuell viden om kontaktbrud ud fra et perspektiv, der betragter barnets samlede omsorgssituation som relevant for at forstå, hvorfor brud i kontakten mellem et barn og en forælder opstår.

## ^ Samlet oversigt over definition af begreber

Samlet oversigt over definition af begreber	
Kontaktbrud	Når der er længerevarende brud i kontakten mellem et barn og en forælder
Samværsvægring	Når et barn konsekvent og vedvarende over tid viser stærk modstand på samvær og/eller afviser at have samvær med en forælder.

<p>Samlet oversigt over definition af begreber</p>	
	<p>Der er ikke tale om protester mod samvær, som er moderate og forbigående.</p> <p>Skal adskilles fra, når et barn udtrykker ønske om anden samværsordning, som ikke i sig selv er forbundet med modstand på samvær.</p> <p>(Frafjord, et al., 2020)</p>
<p>Forældrefremmedgørelse</p>	<p>Når et barn konsekvent og over længere tid udtrykker stærke negative følelser (had, raseri, frygt) over for én forælder, som ikke er i overensstemmelse med barnets faktiske erfaringer med denne forælder (Kelly &amp; Johnston, 2001; Gengivet af Fráfjord, et al., 2020)</p>
<p>Devaluerende adfærd</p>	<p>Når en forælder devaluerer den anden forælder enten direkte til eller foran barnet.</p> <p>Devaluerende adfærd kan</p> <ul style="list-style-type: none"> <li>• variere i hyppighed og alvorsgrad</li> <li>• være situationel og midlertidig eller optræde som et mønster</li> <li>• komme til udtryk på subtile måder eller være mere åbenlys</li> <li>• være noget forælderen er mere eller mindre bevidst om at han/hun udøver samt hvilke konsekvenser, det har for barnet</li> </ul> <p>(Drozd &amp; Olesen, 2004)</p> <p>Undersøgelser (se fx Fidler &amp; Bala, 2010) har identificeret forskellige typer af devaluerende adfærd (i litteraturen ofte kaldt alienating behaviours):</p> <ol style="list-style-type: none"> <li>1. Tale dårligt om den anden forældre (fx italesætte at forælderen har negative egenskaber, er farlig, ond, og har forladt barnet/forælderen; bruge forældrens fornavn i stedet for "mor" eller "far")</li> <li>2. Begrænse eller forhindre samvær (fx flytte væk, arrangere aktiviteter på tidspunkter for samvær, ringe under samvær, give barnet lov til at bestemme om det vil have kontakt/samvær)</li> <li>3. Begrænse eller forhindre telefonisk og online kontakt (blokere, afbryde, eller overvåge opkald/beskeder)</li> <li>4. Begrænse eller forhindre symbolsk kontakt (begrænse benævnelsen af den anden forældre, ikke have fotografier af forælderen, opfordre barnet til at kalde ny partner for "mor" eller "far", ændre barnets navn)</li> <li>5. Begrænse og forhindre muligheden for information (fx nægte at kommunikere, bruge barnet som budbringer, ikke udlevere information om skole og medicinske forhold osv.)</li> <li>6. Følelsesmæssig manipulation (fx gøre sin kærlighed til barnet afhængig af, at barnet afviser den anden forælder, inducerer skyld i barnet, afhører barnet, tvinge barnet til at vælge side eller vise loyalitet, belønne barnet for at afvise den anden forælder)</li> <li>7. Skabe usund alliance med barnet (fx understøtte barnets afhængighed af forælderen, få barnet til at spionere, holde på hemmeligheder)</li> <li>8. Forskellige typer af adfærd (fx tale dårligt om forælderen til venner, lærere, læger, forhindre barnet i at modtage rådgivning, skabe konflikt mellem barnet og den afviste forælder).</li> </ol>

# Kortlægning af faktorer og dynamikker, der kan bidrage til, at kontaktbrud opstår

Vidensgrundlag for praksis

En kortlægning af barnets situation har til hensigt at skabe overblik over de forskellige faktorer og dynamikker i familien og i barnets liv, som bidrager til eller giver risiko for, at kontaktbrud opstår og vedligeholdes

Vi ved fra forskning, at kontaktbrud oftest forårsages af mange forskellige faktorer i barnets og familiens liv, herunder ofte faktorer knyttet til begge forældre, sårbarheder i barnet selv og dynamikker imellem familiens medlemmer ([Johnston, 2005](#); [Kelly & Johnston, 2001](#); [Garber, 2024](#)).

En kortlægning af barnets omsorgssituation skal give overblik over, hvilke faktorer, der bidrager til kontaktbrud, hvilke faktorer i barnets liv, det er vigtigt at gøre noget ved og ikke mindst hvilke faktorer, det er muligt at gøre noget ved, herunder forældrenes muligheder for hver for sig at skabe nødvendige forandringer ([se også Lee & Olesen, 2001, for lignende pointe](#)). I Familieretshuset tjener en sådan kortlægning en vigtig funktion i forhold til at kunne give rådgivning og arbejde forebyggende med familien, eller med henblik på at kunne oversende sagen til retten, hvor kortlægningen vil indgå som del af belysningen af sagen og i vurderingen af, hvad der tjener barnets bedste.

I Familieretshuset anvender vi en systemisk tilgang til kortlægning af barnets omsorgssituation. Familien ansues som et system, hvor faktorer hos barnet, forældrene, og samspillet i mellem dem spiller sammen og har betydning for barnets omsorgssituation. En systemisk tilgang til kortlægning af barnets omsorgssituation giver mulighed for at identificere mulige faktorer og dynamikker på alle niveauer af barnets omsorgssituation, som kan bidrage til, at et barn mister kontakt med en forælder og/eller vægrer sig ved samvær.

## Dokumenter

Litteraturliste Faglig guideline kontaktbrud

## Relevante vidensområder

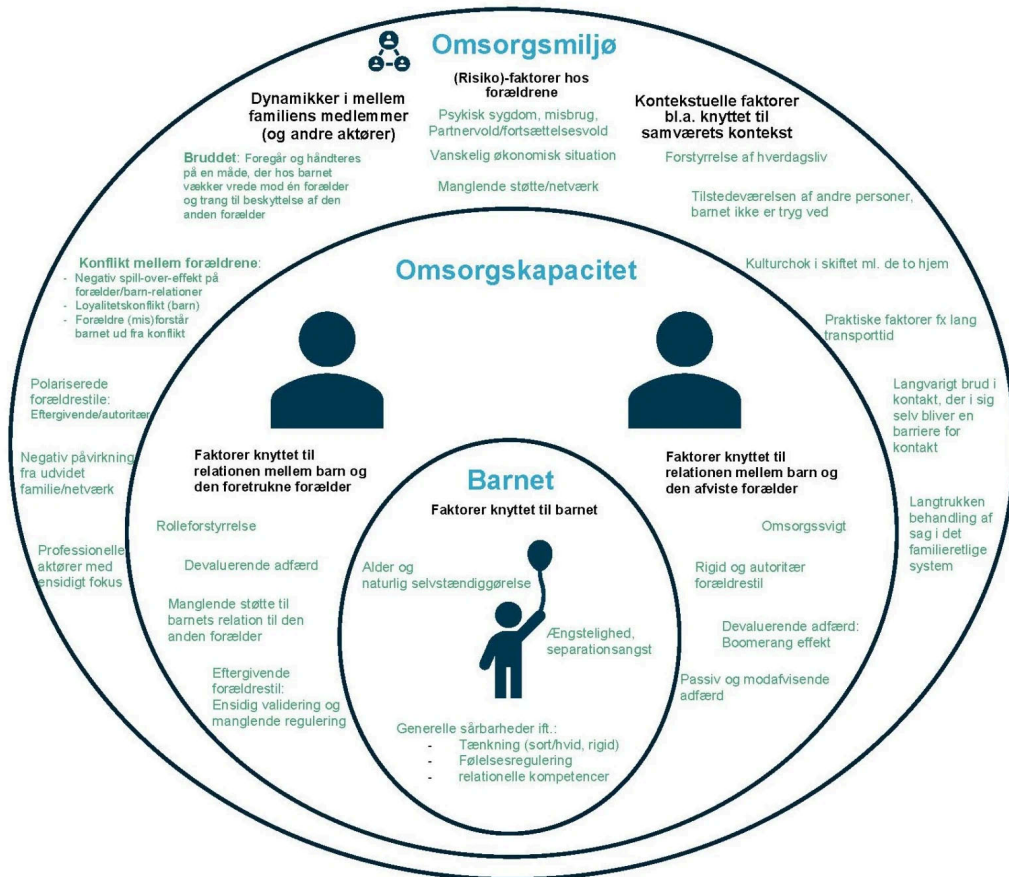
Faglig guideline Psykisk sygdom

Faglig guideline Misbrug

Faglige guideline Vold

## Faktorer og dynamikker, der kan bidrage til at kontaktbrud opstår og vedligeholdes

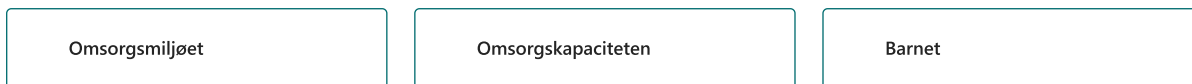
I omsorgsmodellen herunder ses et overblik over de forskellige faktorer og dynamikker på alle niveauer af barnets omsorgssituation, som kan bidrage til, at kontaktbrud opstår og vedligeholdes. De mulige bidragende faktorer og dynamikker er identificeret via en gennemgang af litteraturen. Der er ikke tale om en udtømmende liste, men om mulige bidragende faktorer og dynamikker identificeret via litteraturen på området.



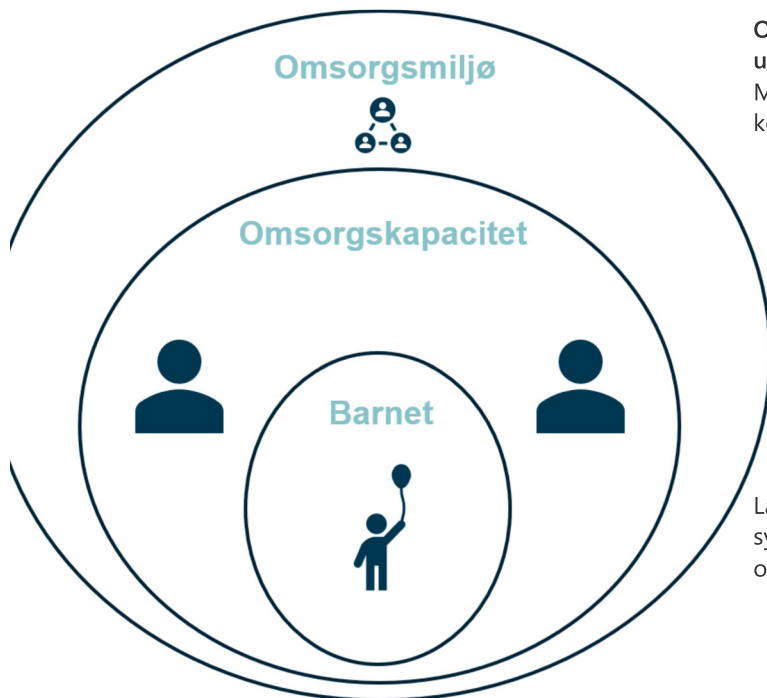
1

Klik herunder og læs mere om de forskellige faktorer og dynamikker, som kan bidrage til, at der opstår kontaktproblemer og brud i kontakten mellem et barn og en forælder.

Læs om mulige bidragende faktorer til kontaktbrud, der knytter sig til:



^ Om omsorgsmodellen



### Omsorgsmodellen: Familieretshusets systemiske model til udredning af barnets omsorgssituation

Med udgangspunkt i Familieretshusets systemiske model til kortlægning af barnets omsorgssituation, ser vi på:

- **Barnet:** Vi ser på det specifikke barn og de omsorgsbehov, der gør sig gældende for lige netop dette barn
- **Omsorgskapacitet:** Vi ser på, hvordan barnet bliver mødt i sine behov i sin relation til hver af sine forældre
- **Omsorgsmiljø:** Vi ser på faktorer og dynamikker, som kan være tilstede i barnets og forældrenes liv samt på dynamikker mellem familiens medlemmer, som har betydning for barnets omsorgssituation.

Læs mere om vidensgrundlaget for Familieretshusets systemiske model til kortlægning af barnets omsorgssituation [her](#).

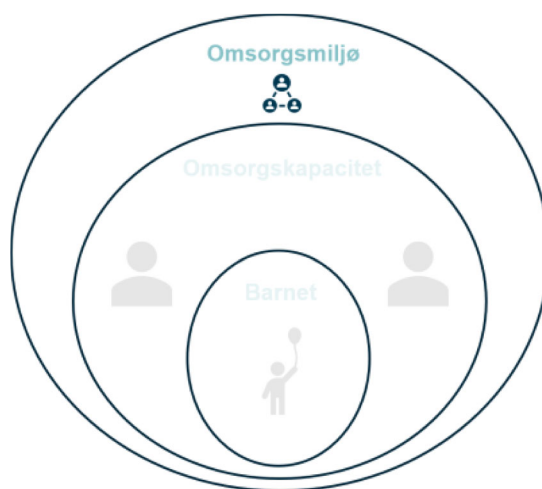
## ^ Vigtige opmærksomheder i forbindelse med kortlægning af barnets omsorgssituation

I arbejdet med at kortlægge barnets situation ud fra en systemisk tilgang, er det vigtigt at have opmærksomhed på, hvorvidt vi i tilstrækkelig grad har information om mulige bidragende faktorer og dynamikker på alle niveauer af barnets omsorgssituation (barnet; omsorgskapacitet; omsorgsmiljø), og om hvordan de spiller sammen, påvirker hinanden og bidrager til barnets situation. Og vi skal undervejs være opmærksomme på muligheden for, at vi endnu ikke har det fulde billede, men måske blot har forstået dele af problematikkerne i en familien. Hvis vi for tidligt retter fokus mod enkelte faktorer eller bliver for entydige i fokus og konklusioner, risikerer vi at overse faktorer og dynamikker, som bidrager til barnets situation, og som har betydning for, hvordan vi kan forstå, hvad der er til barnets bedste (Frafjord et al., 2020; Lee & Olesen, 2001).

# Faktorer og dynamikker i omsorgsmiljøet, der kan bidrage til, at kontaktbrud opstår

I de følgende afsnit beskrives faktorer og dynamikker i barnets omsorgsmiljø, der kan bidrage til, at kontaktbrud opstår og vedligeholdes - her opsummeret ved disse punkter:

- Dynamikker imellem familiens medlemmer (forældrene, barnet, søskende, bedsteforældre, nye partnere osv.), og det handler om, hvordan disse kan påvirke barnets omsorgssituation, herunder barnets oplevelse af sin omsorgssituation. Det drejer sig fx om konflikt mellem forældre, forskelle i forældrestile og hvordan dette på forskellig vis påvirker barnets omsorgssituation.
- Faktorer og dynamikker i og omkring hver af forældrene, som har betydning for deres mulighed for hver især at imødekomme barnets omsorgsbehov. Det drejer sig fx om risikofaktorer hos forældre, herunder misbrug, psykisk sygdom og vold.
- Faktorer og dynamikker, som er kontekstuelle, og som ikke direkte knytter sig specifikt til barn og forældre, men som har betydning for barnets omsorgssituation og barnets oplevelse af denne i forbindelse med samvær fx store forskelle i familie- og hverdagsliv i de to hjem; når samvær bliver og opleves som forstyrrelse af hverdagsliv; tilstedeværelsen af andre personer, som barnet ikke bryder sig om; eller praktiske faktorer som fx lang transporttid.



Faktorer, som ikke er udfoldet nærmere nedenfor, men som også i litteraturen beskrives som mulige bidragende faktorer er b.la.:

- Påvirkning fra andre familiemedlemmer, herunder søskende, forældres nye partnere, bedsteforældre osv.
- Involverede fagprofessionelle, som bidrager med en ensidig og polariserende forståelse af problematikken
- Langtrukken behandling af sager i det familieretlige system
- Når bruddet i kontakten mellem barn og forælder er langvarigt, og i sig selv bliver en vedligeholdende faktor (se fx Kelly & Johnston, 2001)

## Relevante vidensområder

Faglig guideline Psykisk sygdom

Faglig guideline Misbrug

## ^ Forældres håndtering af bruddet og af barnets reaktioner herpå

### **Samlivsbruddet kan påvirke forældrene forskelligt**

Samlivsbrud er en stor livsomvæltning. Ligesom det kan have konsekvenser for børn, har det også ofte konsekvenser for de voksne. Undersøgelser viser, at voksne, der er blevet skilt, generelt og på en række parametre trives dårligere end stadig samboende voksne ([Amato, 2020](#)).

Det er ikke ualmindeligt, at der kan være forskel på, hvordan forældrene er påvirket af bruddet i tiden efter. Der kan være forskel på forældrenes personlige og følelsesmæssige ressourcer til at håndtere de følelser og omvæltninger, samlivsbruddet medfører, og der kan være forskel på den støtte, de har til rådighed gennem deres udvidede familie og netværk, ligesom der kan være forskel på, hvordan forældrene er stillet økonomisk efter samlivsbruddet. Der kan være tale om asynkrone brud, der er initieret af den ene forælder, og hvor der er forskel på, hvor langt forældrene er i brudprocessen. Der kan også være tale om brud, som den ene forælder oplever som særligt ydmygende og vanskeligt at håndtere, fx hvis der er tale om utroskab, eller hvis den anden forælder hurtigt stifter ny familie.

### **Barnet kan opleve den ene forælder som sårbar og den anden forælder som den, der er skyld i bruddet**

Det er derfor ikke ualmindeligt, at børn i forbindelse med forældres samlivsbrud kan opleve den ene forælder som svigtet og sårbar og den anden forælder som den, der er mest skyld i bruddet. Det kan betyde, at barnet vil sympatisere med den ene forælder og føle vrede og være afvisende over for den anden forælder ([Kelly & Johnston, 2001](#); [Lee & Olesen, 2001](#); [Johnston, 2005](#); [Fidler & Bala, 2010](#)). Det er almindeligt og forventeligt at børn - og særligt lidt ældre børn - vil reagere på adfærd hos en eller begge forældre, som de oplever moralsk forkert og som sårer en forælder eller barnet selv. Måden samlivsbruddet mellem forældrene foregår på, kan derfor medvirke til at skabe afstand mellem et barn og en forælder. Det kan stille krav til den ene forælder om, at tage ansvar for egen adfærd og i sin relation til barnet forsøge at reparere fx i forhold til eventuelle oplevelser hos barnet af at været blevet forladt og/eller svigtet. Og det kan stille krav til den anden forælder om, at støtte barnet i ikke at komme til at tage for stort ansvar for den sårbare situation forælderen selv kan være havnet i. Hvis de voksne ikke tydeligt nok får signaleret til barnet, at de selv kan tage ansvar for deres egen og indbyrdes situation, og hvis de tværtimod får draget barnet ind i deres indbyrdes konflikt, kan det udvikle sig til, at barnet får en yderligere polariseret opfattelse af forældrene.

Hvis forældrene fx giver barnet forskellige forklaringer på bruddet og måske ligefrem giver den anden forælder skylden for bruddet (devaluerende adfærd), kan det forstærke barnets oplevelse af, at der er grund til at være vred på en forælder. Det kan også sætte barnet i en loyalitetskonflikt, når barnet præsenteres for to uforenelige fortællinger om bruddet, ligesom det fratager barnet en sammenhængende livs- og familiehistorie at forstå sig selv igennem.

Hvis en forælder ikke i tilstrækkelig grad får signaleret til barnet, at forælderen kan tage vare på sig selv, eller hvis forælderen aktivt inddrager barnet i sine følelser og bruger barnet som en følelsesmæssig støtte, er der risiko for, at forælderen behov tager så meget plads i relationen, at det sker på bekostning af barnets behov ([Frafjord et al., 2020](#)). Det er almindeligt, at børn er opmærksomme på forældres følelser og behov, og at de vil forsøge at afstemme sig hermed. Men hvis barnet får eller tager et uforholdsmæssigt stort ansvar for forælderen, kan det udvikle sig til en reel rolleforstyrrelse i relationen mellem barnet og forælderen, der fx kan medføre, at barnet vil opleve, at forælderen ikke tåler adskillelse fra barnet. Læs mere om rolleforstyrrelser [her](#).

### **Asynkron proces mellem barn og forælder kan skabe afstand, hvis forælderen ikke afstemmer sig med barnet**

En anden mulig bidragende faktor til, at der kan opstå afstand i relationen mellem et barn og en forælder, er, hvis der er asymmetri i barnets og forældrens proces med at bearbejde samlivsbruddet, og hvis forælderen ikke får afstemt sig med barnet. En forælder, der fx selv har initieret bruddet med den anden forælder, kan i nogle tilfælde føle sig lettet, være spændt på det liv, der ligger forude og måske endda være forelsket i ny partner og kan ønske at inddrage barnet i dette. Samtidig kan bruddet være en forholdsvis ny realitet for barnet, og barnet kan være i stor sorg over tabet af familieliv med begge forældre. Og barnet kan være overvældet af de omvæltninger, samlivsbruddet medfører for barnets familie- og hverdagsliv. Det stiller store krav til forælderen om at kunne tilsidesætte egne følelser og møde barnet i den sorg, forvirring og måske endda vrede, der kan fylde hos barnet. Hvis forælderen ikke får afstemt sig med barnet og ikke giver tid til barnets (sorg-)proces, men i stedet møder



barnet med udgangspunkt i sine egne følelser og ønsker om at inddrage barnet i sit nye liv, kan det bidrage til at skabe distance i relationen mellem barnet og forælderen. For eksempel viser en gennemgang af forskning, ([foretaget af Amato, 2020](#)) at det har betydning for børns mulighed for at tilpasse sig livet efter forældres samlivsbrud, at de får tid til at tilpasse sig det nye liv og etablere nye normer og grænser, inden de introduceres for forældres nye kærester .

#### Eksempel

Mor til to piger på 13 og 14 år, har forladt far. Mor har fundet en ny partner, og er flyttet til storbyen. Mor og hendes piger plejede at hygge sig med at komme til byen og shoppe. Mor glæder sig til, at pigerne skal være ved hende, og til at de sammen skal udforske byen, hun er flyttet til. Men da det er tid til, at pigerne skal på samvær ved mor, vil pigerne ikke afsted. Far forsøger at støtte pigerne i at komme afsted, men giver op, da det ikke lykkes, de første to gange. Far tænker, at det er vigtigt at lytte til pigerne, når de ikke vil på samvær. Mor forstår ikke, hvorfor pigerne ikke vil på besøg og har fornemmelsen af, at de bliver hjemme for at passe på deres far, der er ramt af bruddet imellem dem.

Mor søger hjælp til situationen. I samtaler giver pigerne udtryk for, at de føler, at mor har forladt familien. De føler sig såret over den begejstring, mor viser for sit nye liv i storbyen og forstår ikke, at deres mor slet ikke er ked af, at deres familie er brudt. Pigerne har ikke lyst til at træde ind i mors verden, men har brug for, at mor træder ind i deres verden. Det aftales, at samværet i starten skal foregå ved, at mor kommer på besøg i pigernes hjemby, hvor de stadigvæk bor med far.

Mor bliver opmærksom på, at pigerne har brug for tid og for at blive mødt i den sorg, som pigerne har over bruddet mellem forældrene og pga. omvæltningerne i deres familie- og hverdagsliv. Far bliver opmærksom på, at pigernes modstand på samværet ikke er udtryk for, at de ikke vil se deres mor, men et udtryk for, at pigerne har brug for, at det sker på en anden måde og i deres tempo i starten.

## ^ Forældrenes konflikt

Konflikt mellem forældre er almindeligt forekommende, både i intakte og i delte familier. Når forældre går fra hinanden skaber det i sig selv vanskelige vilkår for barnets mulighed for at opleve forsoning mellem forældrene igen, når der har været episoder med konflikt eller frustration i mellem dem. Når der i forbindelse med samlivsbrud opstår højt niveau af konflikt mellem forældre, der varer ved over tid, og barnet ikke skærmes fra konflikten eller mere aktivt inddrages i konflikten, er der risiko for, at det vil udgøre en større og mere vedvarende belastning for barnet.

Der er bred enighed i litteraturen om, at konflikt mellem forældre har negative konsekvenser for børn. Når forældre vedvarende inddrager børn i deres indbyrdes konflikter, bidrager det til, at børn kan opleve vedvarende negative konsekvenser af forældrenes samlivsbrud ([se fx Amato, 2010; Amato, 2020](#)), ligesom det kan bidrage til at der opstår brud i kontakten mellem et barn og forælder ([se fx Rowen & Emery, 2018; Asen & Morris, 2020](#)). Undersøgelser viser også, at der i de fleste sager med kontaktproblemer i relationen mellem barn og forælder er højt konfliktniveau mellem forældrene ([Polak & Moran, 2017](#)).

I de følgende afsnit beskrives og uddybes forskellige måder hvorpå konflikt mellem forældre kan bidrage til udvikling af kontaktbrud, her opsummeret ved disse 3 punkter:

- Konflikt mellem forældre, kan skabe loyalitetskonflikt og følelsesmæssigt ubehag hos barnet, som barnet kan forsøge at håndtere (undgå) ved at vælge en forælder fra
- Konflikt mellem forældre kan have negativ påvirkning på den omsorg, barnet modtager fra sine forældre
- Konflikt mellem forældre indebærer en risiko for, at forældrene hver især forstår barnets reaktioner på samlivsbruddet og livet i en delt familie ud fra deres konflikt med hinanden (confirmation bias), og at barnet derfor ikke får hensigtsmæssig hjælp til at håndtere almindeligt forekommende svære følelser og reaktioner

### **Barnet kan forsøge at trække sig ud af forældrenes konflikt ved at alliere sig med én forælder og undgå den anden**

Når forældre er i høj og vedvarende konflikt, skal barnet forholde sig til og navigere i to forskellige og uforenelige oplevelser af virkeligheden. Det kan fx være i form af forskellige fortællinger om, hvad der forårsagede bruddet mellem forældrene eller forskellige opfattelser af hver af forældrene og deres forældreskab. Det skaber forvirring og

ubehag hos barnet, når barnet skal navigere i uforenelige virkeligheder. Det kan også opleves som en trussel mod barnets mulighed for fortsat at modtage kærlighed og omsorg fra sine forældre, når barnet stilles i midten af forældrenes konflikt, og ikke kan elske den ene uden at opleve at svigte den anden. Nogle børn kan forsøge at håndtere dette ved at udtrykke forskellige meninger afhængigt af, hvem de er sammen med (Frafjord et al., 2020; Garber et al., 2022). Og nogle børn kan forsøge at trække sig ud af forældrens konfliktfelt ved at alliere sig med den ene forælder og undgå den anden forælder (Frafjord et al., 2020). Barnets modstand på samvær må da forstås som et udtryk for, at barnet forsøger at undgå det ubehag, der er forbundet med at stå i midten af forældrenes konflikt. Det kan udvikle sig til en fobi-lignende tilstand, hvor barnet fx kan afvise alt, der har med forælderen at gøre, fx billeder af forælderen eller modtagelse af gaver fra forælderen (Frafjord et al., 2020).

Barnets mestringsstrategi, at undgå den ene forælder, vil reducere den belastning, barnet oplever nu-og-her, men er samtidig på sigt forbundet med en række konsekvenser for barnet i form af tab af vigtig relation og ressource i barnets liv og begrænset erfaring med at løse konflikter (Frafjord et al., 2020). Dertil kommer, at det som oftest vil være forbundet med skyld og skam for barnet at vælge en forælder fra. Disse følelser håndteres ikke hensigtsmæssigt men gemmes væk under vrede og had til forælderen. For at være i stand til at vælge forælderen fra, vil barnet splitte sin forståelse af verden og af forældrene op, således at den ene forælder udelukkende forstås som god, og den anden forælder udelukkende forstås som dårlig (Fidler & Bala, 2010). Der opstår dermed en rigid og sort/hvid-tankegang hos barnet i et forsøg på at håndtere de konsekvenser, barnets fravalg af en forælder har for barnet. Det kan på sigt give relationelle udfordringer for barnet, hvis barnet ikke støttes i at kunne integrere både positiv og negativ information om vigtige personer i sit liv, og hvis barnet ikke får erfaringer med at løse konflikter (Baker & Ben-Ami, 2011).

### **Konflikt påvirker kvaliteten af forælder-barn-relationer negativt**

Når forældre er i længerevarende konflikt, udgør det en belastning for forældrene, som kan have en negativ påvirkning på den omsorg, barnet har mulighed for at få i relation til hver af sine forældre (Amato, 2020; Pruett et al., 2003; Van Dijk et al., 2020). Der ses det, der i litteraturen kaldes for en spill-over-effekt fra forældrenes konflikt til deres måde at være tilstede i relationen med barnet på, som negativt påvirker forældrens kapacitet til at varetage barnets omsorgsbehov (Van Dijk et al., 2020). Undersøgelser viser, at konflikt mellem forældre er forbundet med en øget risiko for en mere hård og disciplinerende tilgang til barnet, samt flere konflikter i forælder-barn relationen (Van Dijk et al., 2020). Det er også forbundet med, at barnet modtager mindre støtte og guidning, og at barnet i stedet inddrages i forældres følelser, og at der sker en rolleforstyrrelse i forælder-barn-relationen (Van Dijk et al., 2020).

### **Konflikt giver risiko for fejltolkning og misforståelser. Det kan betyde, at forældre ikke får støttet barnet hensigtsmæssigt i almindeligt forekommende følelser og reaktioner på samlivsbrud og delt familieliv**

Når forældre er i konflikt, farver konflikten deres tanker, følelser og opfattelser af, hvad der sker, hvilket øger risikoen for misforståelser og fejltolkninger (Garber et al., 2022).

Det er en almen menneskelig tendens at forenkle kompleksitet ved at opdele verden i kategorier med henblik på at gøre det muligt at forholde sig til al den information og stimuli, man hele tiden stilles over for. Når man er i affekt, falder evnen til logisk og analytisk tænkning, hvilket betyder at tendensen til at forstå verden ud fra forsimplede kategorier bliver større (Garber et al., 2022). Når forældre er i konflikt, kan der derfor opstå en tendens til, at de forstår barnets reaktioner, herunder modstand på samvær, ud fra negative antagelser, forventninger og bekymringer, som de har i relation til den anden forælder og dennes forældreskab.

Når det lille barn fx viser reaktioner i forbindelse med skift mellem de to hjem, eller det større barn giver udtryk for at være vred på samværsforælder, kan bopælsforælder fx tænke, at det handler om mangelfuldt forældreskab hos samværsforælder. Og samværsforælder kan tænke, at det handler om, at barnet ikke støttes af bopælsforælder i at have samvær (Fidler & Bala, 2010). Begge forældre kan have konkrete erfaringer, der rækker bagud i tid, og som giver anledning til disse tolkninger. Men konflikten mellem dem udgør en risiko for, at der vil være nuancer, de overser, og at konkrete, negative erfaringer forstørres og generaliseres. Det giver blandt andet en risiko for, at almindelige reaktioner hos barnet af den ene forælder problematiseres og forstørres og af den anden forælder bagatelliseres - med det resultat, at blikket for, hvad barnet virkelig har brug for, sløres hos begge forældre.

Hvis forældre i udgangspunktet ikke har tillid til hinanden, kan almindelige reaktioner hos barnet tolkes som udtryk for, at noget ikke er, som det skal være i barnets relation til den anden forælder. Almindelige reaktioner hos barnet kan fx være:

- Sorg over tabet af familieliv med begge forældre. Det kan også handle om det at skulle navigere i livet på tværs af to hjem. Og det kan handle om på skift at skulle være væk fra omsorgspersoner eller om at opleve forstyrrelser af rutiner og hverdagsliv

- Vrede og skuffelse over forældre som følge af almindeligt forekommende uenigheder og konflikter i forælder-barn relationer. Disse uenigheder og konflikter kan børn drage vigtig læring af, når de med støtte fra voksne, der tager ansvar for relationen, lykkes med at løse uenigheder. Men hvis barnet ikke støttes til forsoning af forældrene, kan det bidrage til en mere fastlåst situation, hvor barnet kan reagere ved at trække sig væk fra den forælder, barnet oplever konflikter med. Det kan fx være hvis forælderen ikke tager ansvar for sit bidrag til konflikten og ikke tager ansvar for at løse konflikten med barnet, men fx i stedet oplever barnets reaktioner og vrede som et udtryk for, at barnet bliver påvirket af den forælder. Og det kan være, hvis den anden forælder ikke møder barnet med støtte til og forventning om, at barnet kan og skal løse konflikten med den anden forælder.
- Det er også i et udviklingsperspektiv almindeligt forekommende, at et barn kan have præferencer for og føle større tilhør med den ene forælder. På engelsk beskrives dette i litteraturen "affinity", hvor barnet følelsesmæssigt føler sig tættere på den ene forælder pga. fælles interesser, stil eller erfaringer (Kelly & Johnston, 2001). Oplevelsen af tæt forbundethed med en forælder er i udgangspunktet ikke noget, der sker på bekostning af relationen til den anden forælder (Kelly & Johnston, 2001). Men det kan bidrage ind i en samvæsvægringsproblematik på sigt, hvis fx barnets præference tolkes som en afvisning af den anden forælder, og denne forælder reagerer med sårede følelser i relation til barnet. Eller hvis den forælder, barnet har præference for, ikke bruger denne position til også at understøtte barnets relation med den anden forælder.
- Utryghed i relationen til en forælder, som barnet enten ikke har haft meget kontakt med, eller som ikke tidligere har været lige så involveret i omsorgen for barnet, som den anden forælder. Denne utryghed er ikke nødvendigvis et udtryk for, at omsorgskapaciteten i relationen mellem barn og forælder er utilstrækkelig, men kan i stedet handle om, at tryghed i relationen blot endnu ikke er etableret tilstrækkeligt pga. begrænset kontakt og erfaringer.

#### Eksempel

Efter endt samvær hos far har barn på 3 år reaktioner. Barnet vil være tæt på mor, har svært ved at håndtere situationer, barnet almindeligvis kan overkomme, og reagerer med gråd og vrede ved krav. Mor tolker barnets reaktioner som udtryk for, at barnet ikke er tryk i samværet med far. Mor oplever at blive bekræftet i sit mere generelle syn på, at far ikke kan aflæse barnets behov og ikke får mødt barnet i det, barnet følelsesmæssigt, har brug for. Mor oplever også at blive bekræftet i at skulle reparere det, far ikke får håndteret hensigtsmæssigt i sin relation til barnet. Mor skriver en besked til far og fortæller om barnets reaktioner og beder far om at være opmærksom på barnets behov under samvær, så barnet ikke går og holder på sig selv og reagerer voldsomt, når hun kommer hjem til mor.

Far har oplevet et godt samvær med sit barn og kan ikke genkende mors beskrivelse af, at han ikke er opmærksom på barnets behov. Far oplever at blive bekræftet i sin egen forståelse af, at mor generelt overreagerer på barnets signaler og i sin oplevelse af, at mor aldrig har haft tillid til eller givet plads til hans forældreskab. Far svarer mor, at det har været et godt samvær, og at samværet derfor ikke kan være årsag til barnets reaktioner, og at barnet i øvrigt har det fint. Mor bekymres yderligere over, at far ikke tager hendes besked og bekymring alvorligt.

Ved de efterfølgende samvær gentager lignende dynamik sig. Mors bekymring stiger, og fars oplevelser af, at mor overreagerer og bekymrer sig unødvendigt, forstærkes også. Far stopper helt med at svare på mors beskeder. Mor bliver ikke betrygget i sine bekymringer og bliver i stigende grad utryk ved at sende barnet på samvær. Denne utryghed får mor uden at være bevidst herom, signaleret til barnet. Sammenbruddet i kommunikationen imellem forældrene betyder også, at de ikke får samarbejdet om, hvordan barnet kan støttes i skiftet mellem de to hjem. Far får heller ikke interesseret sig for, om der er nogle justeringer i sit samvær med barnet, han kan gøre, og som barnet har behov for.

Barnet bliver mere utryk i forbindelse med samvær. Barnets reaktioner, som før har vist sig efter samvær, begynder også at vise sig som reaktioner på at skulle på samvær.

## ^ Forskelle i forældrestile

### Forskelle i forældrestile hos forældrene

Indenfor psykologien har man været optaget af at undersøge og beskrive, hvad børn har brug for fra deres forældre for at trives og udvikles. Diana Baumrind beskrev helt tilbage i 1966 forskellige forældrestile, som en omfattende

mængde forskningsstudier efterfølgende har undersøgt betydningen af i forhold til børns trivsel og udvikling. Baumrind beskrev bl.a. disse tre forældrestile (se fx Dahl & Ottosen, 2018):

Den autoritative forældrestil, hvor forælderen møder barnet med varme og lydhørhed over for barnet samtidig med, at forælderen sætter passende krav og rammer, som barnet reguleres ud fra, og som kan forklares til barnet på en måde, så det giver mening for barnet.

Den eftergivende forældrestil, hvor forælderen har stor lydhørhed over for barnet, og hvor opdragelsen følger barnets initiativer, ønsker og handlinger, og hvor barnet derfor får ansvaret for at regulere sig selv.

Den autoritære forældrestil, hvor forælderen er følelsesmæssigt distanceret fra barnet og opdrager gennem kontrol og regler og med forventning om lydhørhed. Forælderen kan bruge sanktioner og straf for at gennemtvinge sine beslutninger med magt.

På tværs af studier konkluderes det entydigt, at børn, der bliver mødt med en autoritativ forældrestil, har bedre trivsel og udvikling på en lang række parametre sammenlignet med børn, der bliver mødt med en eftergivende forældrestil og særligt sammenlignet med børn, der bliver mødt med en autoritær forældrestil (Dahl & Ottosen, 2018). Børn har med andre ord brug for, at en forælder møder dem med varme og lydhørhed og for, at forælderen samtidig sætter passende rammer og stiller passende krav, som forælderen regulerer barnet ud fra.

Undersøgelser viser, at det i sager med kontaktbrud ikke er ualmindeligt, at begge forældre har mangler i deres forældreskab: Den foretrukne forældre har tendens til at møde barnet med varme og omsorg (Johnston, 2005), men med manglende regulering af barnet (Fidler & bala, 2010), altså det, man med Baumrinds typologi kan karakterisere som en eftergivende forældrestil (se også Frafjord, 2024 for beskrivelse af tendens til eftergivende forældrestil hos foretrukne forældre). Den afviste forælder har tendens til en mere rigid og autoritær forældrestil med mangel på varme (Johnston, 2005), som man med Baumrinds typologi kan karakterisere som en autoritær forældrestil.

### **Polarisering af forældrestile**

Mange forældre kan sikkert genkende, at den ene kan have tendens til at være mere omsorgsfuld og lydhør over for barnet, imens den anden har tendens til at være mere ramme- og kravstættende. Og mange samboende forældre kan sandsynligvis opleve til en vis grad at kunne kompensere for mangler ved hinandens forældrestile.

Efter samlivsbruddet kan der ske det, at forældrene hver især kan forsøge at kompensere for det, de synes at den anden mangler i sit forældreskab. Hvis en forælder fx oplever den anden forælder som meget hård i sin opdragelse, kan forælderen forsøge at kompensere for dette ved selv at forsøge at være endnu mere varm og lydhør over for barnet - eller omvendt. Det betyder, at der efter samlivsbruddet kan ske en yderligere polarisering af forældrenes forældrestile, hvor fx eftergivende tendens hos den ene forælder forstærkes, og en autoritær tendens hos den anden forælder forstærkes. Det kan betyde, at barnet vil opleve at blive mødt meget forskelligt i de to hjem, og at barnet vil trække sig væk fra den mere rigide og autoritære forælder og foretrække den forælder, der stilles færrest krav til barnet, og hvor valideringen af barnets følelser er størst (Johnston, 2005; Frafjord, 2024).

En polarisering af forældrestil kan således betyde, at barnet ikke får det, som barnet har brug for fra nogle af sine forældre, nemlig både varm involvering i barnet og passende kravstætning/regulering. Og det kan bidrage til, at barnet vil foretrække en forælder og trække sig væk fra den anden. Forældrenes forældrestile kan være påvirket af forældrenes egne historier, ressourcer og personligheder, men kan også forstærkes af dynamikker imellem dem.

## ^ Risikofaktorer hos forældre

Risikofaktorer hos forældre kan på forskellig vis og i forskellige grader påvirke barnets omsorgssituation. For at få det fulde billede af, hvordan risikofaktorer hos en forælder bidrager til, at et barn vægrer sig ved samvær, og/eller der opstår brud i kontakten mellem et barn og en forælder, er det nødvendigt at kortlægge mere konkret, hvordan risikofaktorer hos den pågældende forælder påvirker barnets omsorgssituation og dynamikker i familien.

Udredning af risikofaktorer hos forælderen og disses betydning for barnets omsorgssituation kan være særlig relevant i forhold til at få indtryk af, hvorvidt forælderen udfordringer er nogle, forælderen har indsigt i og potentiale til at skabe forandring i forhold til ud fra hvad der er barnets behov. Eller om udfordringer hos forælderen må betragtes, som vilkår i barnets omsorgssituation.

En udredning af risikofaktorer hos forælderen kan dermed give vigtig information om:

- alvorligheden og varigheden af forælders udfordringer
- hvordan og i hvilken grad barnets omsorgssituation er påvirket af forælders udfordringer
- om forælderen har indsigt i hvordan barnet påvirkes af forælders adfærd og er i stand til at foretage nødvendige ændringer i måden at drage omsorg for barnet på

### Psykisk sygdom og misbrug

Undersøgelser viser, at der er øget sandsynlighed for tilstedeværelsen af personlighedsforstyrrelser og misbrug hos forældre, der udsætter deres børn for adfærd, der devaluerer den anden forælder (se [Johnston, 2005](#); [Fidler & Bala, 2010](#)) - ligesom der også generelt ses øget sandsynlighed for tilstedeværelsen af psykopatologi og personlighedsforstyrrelse hos forældre i familieretlige sager, hvor der er højt konfliktniveau ([Fidler & Bala, 2010](#)).

Risikofaktorer hos forældre vil ofte, men i forskellig grad og på forskellig vis, påvirke barnets omsorgssituation. Psykisk sygdom og misbrug kan have betydning for, om og hvordan forælderen kan tolerere og håndtere svære følelser og omvæltninger forbundet med samlivsbruddet og relationen til den anden forælder, og det kan have betydning for forælders kapacitet til at drage omsorg for barnet. I nogle tilfælde vil risikofaktorer hos forælderen få større negativ betydning for barnets omsorgssituation efter samlivsbruddet, hvor forælderen står alene i forældreskabet, og hvor det fælles forældreskab kan være brudt helt sammen pga. konflikt mellem forældrene. Der kan være situationer, hvor den anden forælder under samlivsbruddet har kompenseret for mangler eller sårbarheder i forælders omsorgskapacitet, og hvor barnets omsorgssituation derfor er mere negativt påvirket af risikofaktoren hos en forælder efter samlivsbruddet.

### Partnervold før brud og fortsatte voldsdynamikker efter bruddet

Partnervold kan være til stede i en væsentlig del af sager med kontaktbrud. En amerikansk undersøgelse, der har analyseret sager med kontaktbrud fandt, at der i over en tredjedel af sagerne havde været partnervold oftest begået af fædre mod mødre ([Johnston, Walters & Olesen, 2005](#)).

Når der er har været partnervold i sager med kontaktbrud, er der en række vigtige opmærksomheder i forbindelse med kortlægning af barnets situation. Herunder er nogle af de væsentligste opmærksomheder oplistet. Læs mere i den faglige guideline vedr. vold, som også findes her på Vidensportalen.

- Vold mellem forældre kan være lige så skadeligt for barnet, som vold mod barnet selv. Når der har været partnervold, er der øget risiko for, at barnet også selv er udsat for vold eller anden omsorgssvigt fra forælderen, der har udøvet partnervold ([Jaffe, Crooks & Bala, 2009](#); [Meier, 2010](#))
- En forælder, der udøver partnervold, er også mere tilbøjelig til at udøve devaluerende adfærd, fx ved at fortælle barnet, at den anden forælder er skyld i bruddet eller ved at instruere barnet i ikke at lytte til den anden forælder. Den voldsudøvende forælder kan via denne adfærd fortsætte sin aggression mod den voldsramte forælder ved at forsøge at stå i vejen for forælders muligheder for at udøve sin forælderrolle ([Johnston, Walters & Olesen, 2005](#); [Jaffe, Crooks & Bala, 2009](#))
- Voldsdynamikker kan fortsætte efter samlivsbrud. Samvær, der betyder fortsat kontakt mellem forældre, kan i sådanne tilfælde udsætte den voldsudsatte forælder, og dermed barnet, for fare ([Jaffe, Crooks & Bala, 2009](#))
- Partnervold kan påvirke den voldsudsatte forælders omsorgskapacitet ([Jaffe, Crooks & Bala, 2009](#)). Den voldsudsatte kan grundet traumereaktioner have nedsat evne til at aflæse barnets signaler, have svært ved at vurdere fysisk og psykologisk fare for barnet, særligt i situationer, hvor forælderen oplever stress eller pres. I nogle tilfælde forplanter den voldsudsattes frygt sig til barnet, og det kan dermed være svært for den udsatte at være den trygge base for barnet, når der opleves frygt og uro. En efterreaktion med depression, angst og PTSD er ikke sjældent for voldsudsatte, hvilket også kan vanskeliggøre muligheden for at være tilstrækkeligt mentalt og følelsesmæssigt til stede for barnet. Barnet kan i nogle tilfælde vælge den voldsramte forælder fra og den voldsudøvende forælder til, fordi barnet kan opleve det tryggest nu og her, selvom det kan have negative konsekvenser for barnets omsorgssituation på længere sigt ([Jaffe, Crooks & Bala, 2009](#); [Fidler & Bala, 2010](#)).
- Både barnet og den voldsramte forælder kan være stærkt præget af volden og dermed være utryk i relation til den voldsudøvende forælder. Når den voldsudøvende forælder har været i stand til at adressere og foretage forandringer i sin adfærd, er det ofte ikke tilstrækkeligt til at skabe tryghed for barnet eller nok tryghed hos den voldsramte forælder, til at kunne betrygge barnet. Der kan være brug for både tid og tiltag, der giver barn og den voldsudsatte forælder mulighed for at få tiltro til, at forandringer er reelle og varige, og at barnet kan være tryk i samvær med forælderen ([Frafjord et al., 2020](#)).

## Når der mangler tillid til den anden forælder pga. tidligere erfaringer med utilstrækkelig omsorgskapacitet og der samtidig opstår brud i kommunikation

Samlivsbrud stiller i sig selv store krav til forældre om at have tillid til hinanden, fordi en del af varetagelsen af barnets omsorgssituation rykker fysisk væk fra den enkelte forælder og over til den anden. En norsk undersøgelse (Jevne & Andenæs, 2017) viser, at forældre, der pga. omsorgshistorikken før samlivsbruddet har bekymring vedrørende den anden forælders omsorgskapacitet står i en vanskelig situation: Ofte vil de forsøge at efterkomme samfundsidealet om, at børn skal have lige relationer til begge forældre, og samtidig vil de forsøge at sikre sig, at barnet er sikkert og trygt hos den anden forælder. Forældrenes bekymring vedrørende den anden forælders omsorgskapacitet er i den norske undersøgelse relateret til en historik med ikke tilstrækkelig omsorgskapacitet hos samværsforælderen relateret til bl.a. misbrug, psykiske udfordringer og/eller partnervold (Jevne & Andenæs, 2017).

Undersøgelsen viser, at der ofte opstår en dynamik, hvor den bekymrede forælder italesætter disse bekymringer over for den anden forælder, giver råd til forælderen, eller på forskellig vis forsøger at være fysisk til stede i forbindelse med samvær i håb om at kunne yde indflydelse på den anden forælders omsorg for barnet. Undersøgelsen viser, at den anden forælder typisk ikke kan genkende de bekymringer, der italesættes. Forælderen holder på sin ret til at være selvstændig forælder, og reagerer ved at distancere sig fra den bekymrede forælder. Det medfører, at den bekymrede forælders bekymringer stiger, fordi forælderen ikke betrygges, men i stedet afskæres fra information og mulighed for at yde indflydelse på barnets omsorgssituation.

Denne dynamik kan på sigt føre til et totalt brud i kommunikation i mellem forældrene, som sætter forælderen, der bekymrer sig om barnets omsorgssituation hos den anden forælder i en vanskelig situation. I undersøgelsen ses, at det ofte leder til, at forælderen forsøger at håndtere den manglende betryggelse af sine bekymringer ved at minimere barnets kontakt med den anden forælder, for på den måde at få mulighed for at sikre sig, at barnet er sikkert og mødes med tilstrækkelig omsorg (Jevne & Andenæs, 2017).

Sammenbruddet i kommunikationen i mellem forældrene betyder, at forældrene ikke får samarbejdet om, hvordan der kan tages relevant hånd om eventuelle reelle udfordringer i barnets omsorgssituation i det ene hjem - eller begge hjem. Det kan også betyde, at en forælders bekymringer eskaleres, fordi de ikke håndteres i et samarbejde mellem forældrene, og at nogle bekymringer dermed potentielt kan komme ud af proportioner med de egentlige udfordringer.

Forskerne bag undersøgelsen påpeger, at det i samfundet i dag, er et vilkår i forældreskabet at måtte uddelegere omsorg for barnet på tværs af kontekster, fx i forbindelse med at barnet skal i institution og skole. Det er i disse sammenhænge anerkendt, accepteret og forventet, at forældre udøver deres forældreansvar på tværs af disse kontekster og forholder sig aktivt til og søger information om barnets omsorgssituation i disse kontekster, når der opstår bekymringer relateret hertil.

Forskerne bag undersøgelsen peger på vigtigheden af også at have blik for, at omsorgshistorikken i en familie forud for bruddet kan være vigtig kontekst til at forstå forældres manglende tillid til hinanden, og at det er vigtigt at en forælders bekymringer for barnets omsorgssituation, ikke negligeres i et entydigt fokus på, at få forældrene til at samarbejde (Jevne & Andenæs, 2017). Det er vigtigt at forstå, hvad bekymringen for barnets omsorgssituation udspringer af, både for at sikre sig, at der tages relevant hånd om eventuelle udfordringer i et eller begge hjem. Og for at kunne støtte relevant håndtering af bekymringer, således at reelle bekymringer baseret på tidligere erfaringer ikke kommer ud af proportioner og fører til et totalt brud i kontakten mellem barn og forælder i tilfælde, hvor der kunne være taget hånd om disse på anden vis.

## ^ Faktorer knyttet til samværets kontekst eller til det at skulle på samvær

Der kan være faktorer, der knytter sig til samværets kontekst og/eller til det at skulle på samvær, som kan bidrage til, at barnet viser modstand på samvær. Der er tale om faktorer, som ikke direkte knytter sig specifikt til barnet eller nogle af forældrene, men som har betydning for barnets oplevelse af at skulle på samvær (Se fx Garber 2020; Garber, 2024).

Det vil sjældent alene være disse faktorer, der i sig selv er årsag til at der opstår brud i kontakten mellem barn og forælder. Disse faktorer kan måske bidrage til, at barnet vil udtrykke ønske om mindre samvær eller andre rammer for samværet. Hvis forælderen bliver optaget af egne sårede følelser og problematiserer barnets ønske om mindre samvær kan det ende med, at barnet føler sig presset, ikke forstået, eller får dårlig samvittighed. Dette kan i sig selv

bidrage til at skabe afstand i mellem barn og forældre og bidrage til at barnet helt afviser kontakt, fordi barnets ønsker ikke blev forstået eller taget alvorligt.

Det kan handle om:

- at barnet oplever ikke at kunne varetage vigtige dele af det hverdagsliv, barnet har hos den ene forælder, når det er hos den anden forælder, altså om det, at skulle væk fra venner, halvsøskende, kæledyr, fritidsaktiviteter og vigtige begivenheder osv..
- at barnet har en præference for den ene forælder, og hvor dette ikke i sig selv handler om modstand på samvær med den anden forælder. Selvom der samfundsmæssigt er større accept af, at børn i intakte familier kan have præference for en forælder, er det lige så almindeligt forekommende for børn i delte familier. Det kan sætte barnet under pres, og bidrage til afstand i relation til den anden forælder, hvis barnets præference for den ene forælder problematiseres.
- at der hos samværsforælder er andre, som barnet ikke bryder sig om eller som barnet har dårligere oplevelser med fx naboer, søskende, ny partner, dyr osv.
- at barnet oplever en form for kulturchok, når det kommer på samvær, fordi der er markant forskel på rutiner, aktiviteter, regler, fysiske rammer, kulturelle normer osv., som betyder, at barnet får vanskeligt ved at opleve sig selv som den samme på tværs af de to hjem. Nogle gange kan barnet reagerer ved at holde på sig selv under samvær og først reagerer, når barnet er hjemme hos den anden forælder igen. På samme måde som det ses, når børn reagerer på at være utryk eller presset i skole, daginstitution eller på legeaftaler, ved at holde på sig selv og først reagerer, når barnet er hjemme igen. Det kan bidrage til at forældrene oplever barnet og situationen forskelligt. Og hvis der er konflikt og manglende tillid i relationen mellem forældrene, kan det vanskeliggøre et koordineret syn på barnet og barnets behov, og dermed bidrage til at forældrene ikke får samarbejdet om at foretage nødvendige justeringer til barnets bedste.
- at der er ubehagelige lugte, lyde, eller mad, barnet ikke bryder sig om
- praktiske faktorer: som fx lang transporttid, eller bekymring for om den anden forælder kan varetage og tage hensyn til eventuelle særlige behov hos barnet, fx fysiske behov.

**Klik herunder og læs om bidragende faktorer knyttet til andre dele af barnets omsorgssituation:**

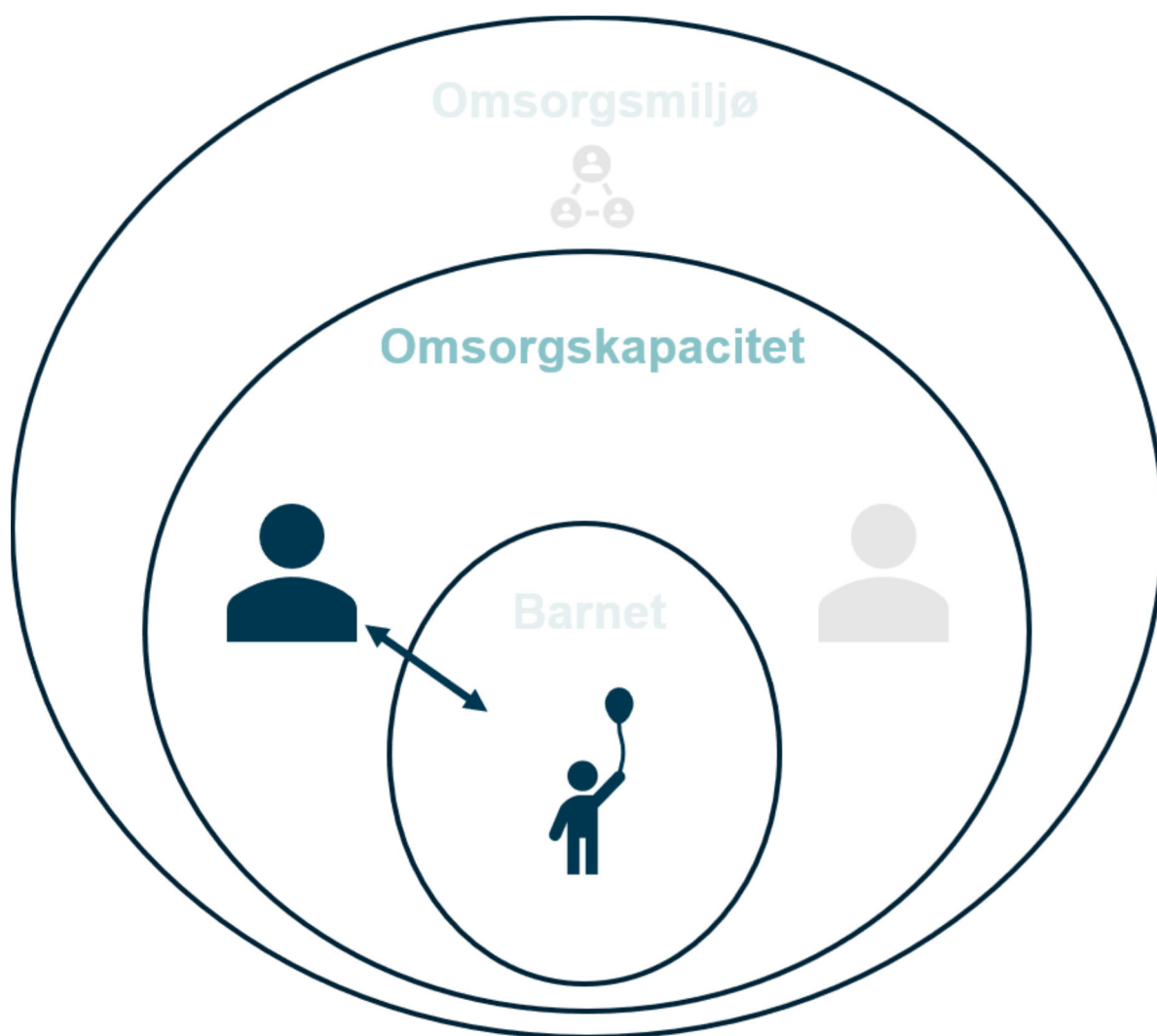
Omsorgskapaciteten

Barnet

# Faktorer og dynamikker i forælder-barn-relationen, der kan bidrage til, at kontaktbrud opstår

## Relationen mellem barnet og den foretrukne forælder

Scroll længere ned og læs om relationen mellem barnet og den afviste forælder



I de følgende afsnit beskrives forskellige måder, hvorpå den foretrukne forælder kan bidrage til problematikken, når der opstår brud i kontakten mellem barnet og den anden forælder, her opsummeret ved disse fire punkter:

- Rolleforstyrrelse, hvor barnet får oplevelsen af, at forælderen ikke tåler adskillelse fra barnet
- Devaluerende adfærd, hvor forælderen udsætter barnet for adfærd, der devaluerer den anden forælder
- Manglende aktiv støtte, hvor forælderen ikke formår at støtte barnets relation til den anden forælder aktivt, ved fx at betrygge og berolige barnet eller ved at give barnet en oplevelse af, at den anden forælder er vigtig for barnet og barnet vigtig for den anden forælder
- Eftergivende forældrestil, hvor barnet ensidigt bekræftes i sine følelser og oplevelser, og hvor der ikke stilles krav til barnet, ligesom der heller ikke udtrykkes forventninger til barnet om fx at løse konflikter med den anden forælder.



## Relevante vidensområdet

Faglig guideline Psykisk sygdom

Faglig guideline Misbrug

Faglig guideline Vold

### ^ Rolleforstyrrelse i forælder-barn-relationen, hvor barnet vil opleve, at forælderen ikke tåler adskillelse fra barnet

Empiriske studier har identificeret rolleforstyrrelser (enmeshment) mellem barn og den foretrukne forælder som en væsentlig bidragende faktor til kontaktbrud ([Johnston, 2005](#); [Van Dijk et al., 2020](#)).

En rolleforstyrrelse er, når de almindelige roller og grænser mellem barn og forælder udviskes og forstyrres på en måde, der underminerer barnets sunde udvikling ([Garber, 2024](#)). Det kan være ved, at forælderen gør barnet til sin fortrolige og inddrager barnet i sine følelser og tanker, som var barnet en voksen (adultification). Eller det kan være ved, at barnet får ansvar for forælderen eller for situationen i hjemmet og fx får en omsorgsgivende og opdragende rolle i forhold til søskende (parentification). Eller det kan være ved, at forælderen behandler barnet som et yngre barn og underminerer barnets mulighed for alderssvarende udvikling af selvstændighed og selvbestemmelse (infantilization).

Sunde roller i forælder-barn relationen må altid forstås med udgangspunkt i barnets alder og udvikling. Et spædbarn har brug for, at dets behov smelter sammen med omsorgspersonens, og at det er barnets behov, der er i centrum for relationen. Jo ældre barnet bliver, jo mere vil det have brug for, at forælder-barn-relationen støtter barnet i at udvikle en mere selvstændig identitet, mere tydeligt afgrænset og adskilt fra forældrens ([Garber et al., 2022](#)).

Ved rolleforstyrrelser har forælderen vanskeligt ved at adskille egne følelser fra barnets og ved at tage vare på sig selv og familien uden at inddrage og ansvarliggøre barnet. Udover, at barnet da kommer til at mangle forældrens støtte til at forstå, håndtere og regulere følelser og behov hos barnet selv, betyder det også, at barnet får ansvar for forælderen og dennes følelser. Barnet kan få en oplevelse af, at forælderen ikke tåler adskillelse fra barnet, hvilket ultimativt kan bidrage til, at barnet undgår adskillelse og viser modstand i forbindelse med at skulle på samvær.

Rolleforstyrrelser kan opstå pga. psykologisk sårbarhed og forstyrrelse hos forælderen og kan have været til stede forud for samlivsbruddet, men samlivsbruddet og forældrenes konflikt kan også være en bidragende faktor til, at rolleforstyrrelsen opstår (se fx [Van Dijk et al., 2020](#)). Bruddet og konflikten mellem forældrene samt det at stå alene i forældreskabet kan bidrage til, at forælderen overvældes følelsesmæssigt og får stort behov for følelsesmæssig støtte ([Johnston, Walters & Olesen, 2005](#)).

En rolleforstyrrelse kan opstå, både når forælderen aktivt inddrager og bruger barnet som en støtte, men kan også opstå uden, at forælderen aktivt inddrager barnet. Da sker rolleforstyrrelsen i højere grad som en konsekvens af, at forælderen ikke formår at signalere til barnet, at forælderen kan tage ansvar for sig selv og situationen. En stresset og oprørt forælder kan skabe utryghed hos barnet, fordi det kan opleves som en trussel mod barnets mulighed for at kunne modtage omsorg fra forælderen. Barnet vil derfor ofte forsøge at regulere forældrens følelser, så forælderen kan blive bedre i stand til at tage vare på barnet ([Frafjord et al., 2020](#)).

### ^ Devaluerende adfærd: Når forælderen udsætter barnet for adfærd, der devaluerer den anden forælder

Devaluerende adfærd er, når en forælder udsætter barnet for adfærd, der på forskellig vis devaluerer den anden forælder. Det er adfærd, der på forskellig vis og i forskellige grader signalerer til barnet, at den anden forælder er farlig, ond, utilgængelig, og ikke elsker barnet ([Baker & Ben-Ami, 2011](#)).

Empiriske undersøgelser peger på, at devaluerende adfærd er en væsentlig bidragende faktor til, at kontaktbrud opstår (Johnston, 2005). Men undersøgelser viser også, at devaluerende adfærd sjældent alene kan forklare kontaktbrud, og heller ikke nødvendigvis vil være den mest dominerende årsag. Dertil kommer, at der også vil være tilfælde med kontaktbrud, hvor devaluerende adfærd ikke er involveret (Johnston, 2005, Johnston & Sullivan, 2020).

Undersøgelser viser, at devaluerende adfærd er almindeligt forekommende i højkonfliktsager, og at det kun i få tilfælde er forbundet med, at barnet afviser kontakt med en forælder. Devaluerende adfærd kan være forbundet med en lang række negative konsekvenser for barnet, og er derfor en vigtig opmærksomhed i kortlægning af barnets omsorgssituation, uanset om det er forbundet med at barnet afviser kontakt med en forælder eller ej.

Devaluerende adfærd spænder således over både almindelig forekommende adfærd og mere alvorlig adfærd med mulige omfattende konsekvenser for barnet. Det er derfor væsentligt, at man i forbindelse med en kortlægning af barnets situation differentierer mellem mindre og mere alvorlig devaluerende adfærd.

#### Alvorsgraden af devaluerende adfærd afhænger af:

Hyppigheden af adfærden. Er der tale om afgrænsede og enkeltstående handlinger eller om et mere systematisk mønster  
Alvorsgraden af adfærden set i forhold til dens betydning for det specifikke barn  
Intentionen med adfærden:

- Sker adfærden uden intention om at skade barnets relation til den anden forælder, men fx fordi forælderen ikke formår at regulere sig selv og handle med blik for barnets behov?
- Sker adfærden med bevidst intention om at skade den anden forælders relation til barnet? Skal adskilles fra, når forælderen bevidst forsøger at beskytte barnet fra omsorgssvigt.

#### Eksempler på hvordan devaluerende adfærd kan komme til udtryk

Undersøgelser (se fx Fidler & Bala, 2010) har identificeret forskellige typer af devaluerende adfærd (i litteraturen ofte kaldt alienating behaviours). Bemærk at adfærden kan komme til udtryk på både subtile og mere åbenlyse måder.

- Tale dårligt om den anden forælder (fx italesætte at forælderen har negative egenskaber, er farlig, ond, og har forladt barnet/forælderen; bruge forælders fornavn i stedet for "mor" eller "far")
- Begrænse eller forhindre samvær (fx flytte væk, arrangere aktiviteter på tidspunkter for samvær, ringe under samvær, give barnet lov til at bestemme om det vil have kontakt/samvær)
- Begrænse eller forhindre telefonisk og online kontakt (blokere, afbryde, eller overvåge opkald/beskeder)
- Begrænse eller forhindre symbolsk kontakt (begrænse benævnelsen af den anden forælder, ikke have fotografier af forælderen, opfordre barnet til at kalde ny partner for "mor" eller "far", ændre barnets navn)
- Begrænse og forhindre muligheden for information (fx nægte at kommunikere, bruge barnet som budbringer, ikke udlevere information om skole og medicinske forhold)
- Følelsesmæssig manipulation (fx gøre sin kærlighed til barnet afhængig af, at barnet afviser den anden forælder, inducerer skyld i barnet, afhører barnet, tvinge barnet til at vælge side eller vise loyalitet, belønne barnet for at afvise den anden forælder)
- Skabe usund alliance med barnet (fx understøtte barnets afhængighed af forælderen, få barnet til at spionere, holde på hemmeligheder)
- Forskellige typer af adfærd (fx tale dårligt om forælderen til venner, lærere, læger, forhindre barnet i at modtage rådgivning, skabe konflikt mellem barnet og den afviste forælder).

#### Konsekvenser for barnet

Devaluerende adfærd inddrager barnet i forælders negative følelser vedrørende den anden forælder. Det sætter barnet i en ofte ubærlig loyalitetskonflikt og kan påvirke barnets oplevelse af den anden forælder negativt. Derudover har devaluerende adfærd ofte nogle mere generelle konsekvenser for barnet. Det kan påvirke barnets oplevelse af sig selv negativt og forme negative forventninger hos barnet til det at indgå i relationer med andre. Undersøgelser har vist, at devaluerende adfærd ikke bare potentielt skader barnets relation til den anden forælder, men kan skade barnets oplevelse af forbundethed med begge forældre (Rowen & Emery, 2018). Læs mere [her](#) om studier, der har undersøgt devaluerende adfærd.

#### Konsekvenser for barnet, når det udsættes for devaluerende adfærd:

(Baker & Ben-Ami, 2011)

- Børn forstår typisk verden med udgangspunkt i sig selv. Når en forælder på forskellig vis får signaleret til barnet, at den anden forælder vælger barnet fra og ikke er der for barnet, er der risiko for, at barnet vil tolke det som et udtryk for, at

barnet ikke er elskeligt

- Børn forstår som udgangspunkt sig selv som et produkt af sine forældre. Når en forælder fremstiller den anden forælder dårligt og med negative karaktertræk og adfærd, er der risiko for, at barnet vil forbinde det med adfærd og træk hos barnet selv. Barnet vil da opleve forælders devaluering af den anden forælder som en devaluering af barnet selv
- Når en forælder devaluerer den anden forælder foran barnet, sætter det barnet i en loyalitetskonflikt. Barnet vil opleve, at det, at elske en forælder bliver gjort uforeneligt med det at elske den anden forælder. Forælderen signalerer dermed til barnet at "min kærlighed til dig er ikke ubetinget". barnet kan dermed ikke føle sig sikker på at modtage ubetinget kærlighed og omsorg fra forælderen, hvilket både kan give barnet en oplevelse af ikke at være værd at elske og kan gøre det nødvendigt for barnet at vælge en forælder fra, for på den måde at sikre sig omsorg og kærlighed fra den tilvalgte forælder.
- Når en forælder gentagne gange eksponerer barnet for en negativ oplevelse af den anden forælder, som ikke stemmer overens med barnets egne oplevelser og erfaringer med forælderen, lærer barnet, at det ikke kan stole på sine egne erfaringer og oplevelser. Dette kan resultere i lavt selvværd, og kan skade barnets udvikling af kritisk tænkning og selvbestemmelse.

## ^ Manglende støtte til barnets relation til den anden forælder

Hvor devaluerende adfærd handler om, at forælderen på forskellig vis signalerer til barnet, at den anden forælder er farlig, utilgængelig og ikke elsker barnet (Baker & Ben-Ami, 2011), så handler manglende støtte om, at forælderen ikke formår aktivt at signalere til barnet, at den anden forælder er god for barnet og elsker barnet. Det kan fx være ved at vise barnet, at det er trygt at skulle på samvær ved selv at udstråle og signalere ro og tryghed. Eller det kan være mere eksplicit fx ved at forsikre barnet om, at den anden forælder tænker på barnet, når de ikke er sammen eller ved at udtrykke forventning om, at det bliver rart for barnet at være sammen med den anden forælder.

Undersøgelser viser, at det i sager med kontaktbrud er sjældent, at forældre aktivt støtter barnets relation til den anden forælder (Johnston, Walters & Olesen, 2005). Barnet støttes ikke i at forstå og mentalisere, hvilke bevæggrunde, der kan ligge bag den anden forælders adfærd, og barnet opfordres ikke til at se både det gode og det dårlige i den anden forælder. Den tilvalgte forælder kan fx lade det være op til barnet, om barnet vil løse konflikter med den anden forælder, eller om barnet vil have kontakt. Dette sender et signal til barnet om, at relationen ikke er vigtig eller ikke er god for barnet (Fidler & Bala, 2010).

Fra tilknytningsteori ved vi, at børn har brug for, at trygge omsorgspersoner støtter dem i at opleve tryghed ved adskillelse og ved at skulle indgå i andre relationer og kontekster (Rygaard & Rasmussen, 2021). Manglende aktiv støtte til barnets relation til den anden forælder er derfor også en mulig bidragende faktor, når der opstår kontaktproblemer i relationen mellem et barn og en forælder.

Der kan være mange mulige grunde til, at en forælder ikke aktivt støtter barnets relation til den anden forælder. Det kan i nogle tilfælde handle om, at forælderen pga. konflikten med den anden forælder undlader at korrigere barnets negative oplevelser af den anden forælder for at undgå at komme i konflikt med sine egne negative følelser rettet mod denne forælder. Forælderen vil kunne genkende de negative følelser i sig selv og kan reagere med varme og omsorg over for barnet, når barnet tager afstand til den anden forælder. Det kan bidrage til at forstærke barnets negative oplevelse af den anden forælder og give barnet en oplevelse af, at forælders kærlighed er mere tilgængelig, når barnet aktivt tager afstand til den anden forælder (Fidler & bala, 2010).

Forælderen kan måske tænke, at det jo er barnet selv, der har en negativ opfattelse af den anden forælder, og at forælderen ikke har bidraget til dette. Det er derfor muligt, at forælderen ikke føler et ansvar for at korrigere barnets oplevelse af den anden forælder. Men som tryk omsorgsperson for barnet er det ikke tilstrækkeligt at agere neutralt for at støtte barnets relation til den anden forælder. Barnet vil orientere sig mod sin trygge omsorgsperson for at finde ud af, om barnet kan være tryk i relation til den anden forælder. En udeblivende betryggelse af barnet kan dermed komme til at forstærke begyndende utryghed eller de negative følelser barnet kan opleve, i relation til den anden forælder.

Ofte vil den manglende aktive støtte handle om, at forælderen af forskellige grunde ikke formår at betrygge og berolige barnet. Det kan handle om, at forælderen selv har negative følelser rettet mod den anden forælder. Måske formår forælderen lige netop at hæmme egne negative udbrud om den anden forælder, men formår omvendt ikke aktivt at støtte barnet i at opleve, at den anden forælder er vigtig for barnet og elsker barnet. Det kan også handle om, at forælderen har livserfaringer eller personlighedsstrukturer og træk hos forælderen, som ikke er direkte relateret til den anden forælder, men som påvirker forælders mulighed for mere generelt at agere tryk base for barnet og betrygge og understøtte barnet i selvstændighed og udforskning af omverdenen og andre relationer.

Det sætter forælderen på en vanskelig opgave med at agere tryk base for barnet, når der i barnets relation til den anden forælder, opstår en utryghed i barnet. Barnets uro og utryghed vil vække og forstærke lignende følelser i forælderen. Og forælderen vil da både skulle kompensere for sin egen utryghed og ængstelighed og samtidig være i stand til at signalere ro og tryghed til barnet.

Vi ved fra tilknytningsteori, at børn har brug for, at en forælder kan føle *med* barnet, men ikke *som* barnet. Barnet har brug for, at forælderen kan sætte sig ind i, hvordan det er for barnet (føle *med*), og med det som udgangspunkt tilbyder barnet støtte til at regulere følelser og håndtere situationen. Når en forælder smelter sammen med barnets følelsesmæssige stemning og bliver lige så påvirket som barnet - og måske endda endnu mere påvirket (føle *som*), kommer forælderen til at forstærke de svære følelser i barnet og får dermed ikke givet barnet den støtte og regulering, barnet har brug for (Rygaard & Rasmussen, 2021). Man kan tale om, at der sker en følelsesmæssig smitte fremfor en følelsesmæssig regulering. Dette vil dog ofte ikke være et udtryk for manglende vilje hos forælderen, men vil som oftest handle om forælders egen utryghed og ængstelighed, som både kan komme af erfaringer knyttet til den anden forælder, og som også kan hidrøre fra andre erfaringer og strukturer knyttet til forælderen selv.

## ^ Eftergivende forældretil, validering af barnets følelser og manglende regulering af barnet

Forskning konkluderer entydigt på tværs af studier, at den forældretil, der bedst understøtter børns trivsel og udvikling, er den autoritative forældretil (med udgangspunkt i Baumrinds typologisering) (Dahl & Ottosen, 2018). Forældre med en autoritativ forældretil har et tæt og kærligt forhold til deres børn og påtager sig samtidig en rolle som autoritet, der med udgangspunkt i rationelle argumenter fastsætter regler og rutiner for deres børn og guider deres børn i en bestemt retning (Dahl & Ottosen, 2018). Godt forældreskab handler således ikke bare om at møde barnet omsorgsfuldt og om at validere barnets følelser, men også om at stille passende krav og have passende forventninger til barnet og om at guide barnet herud fra (Fidler & Bala, 2010).

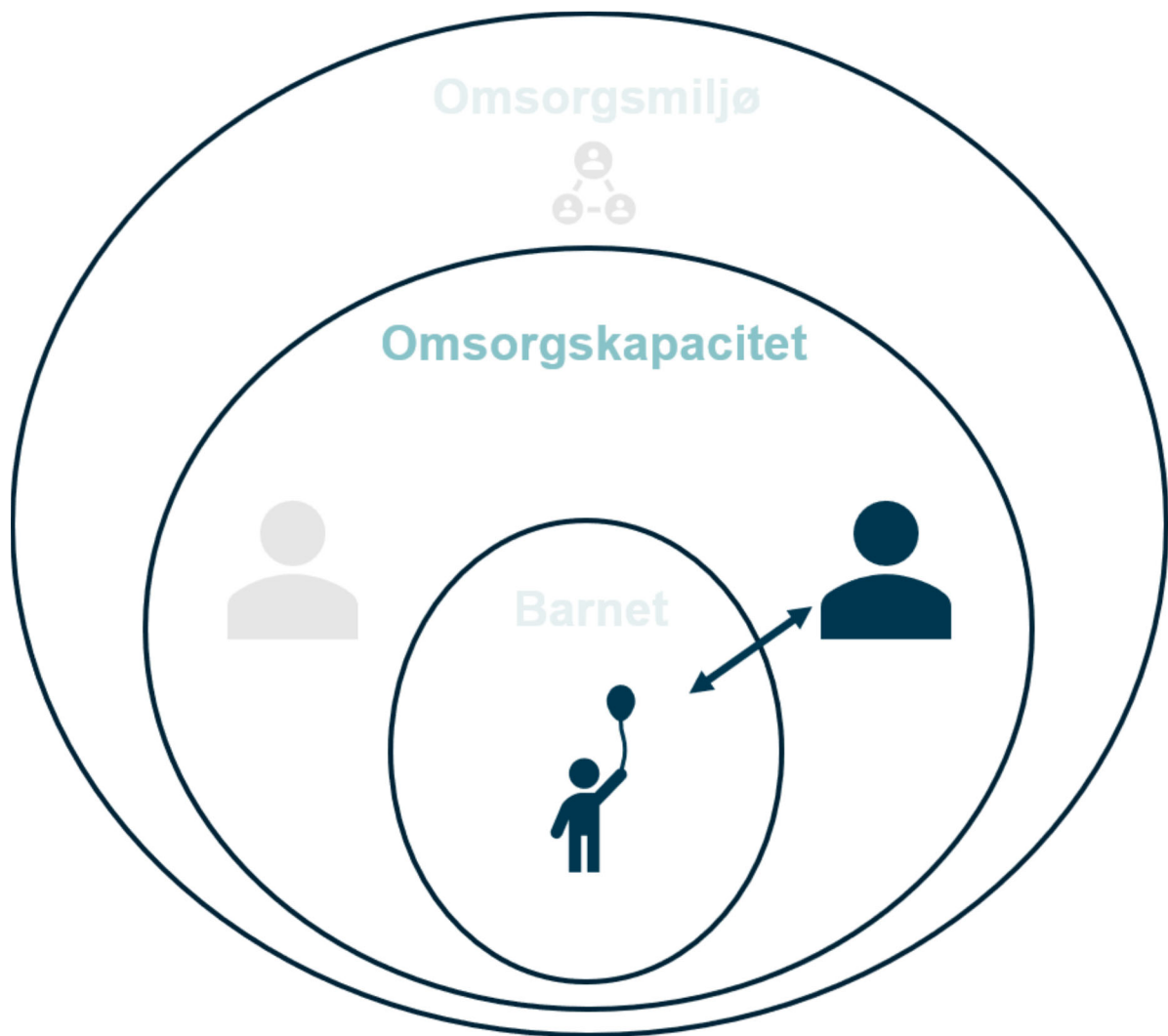
Undersøgelser viser, at det i sager med kontaktbrud er ofte forekommende, at den foretrukne forælder har en forældretil, der er karakteriseret ved at forælderen engagerer sig varmt i omsorgen for barnet (Johnston, 2005), og samtidig undlader at korrigere og stille forventninger til barnet. Det ses fx, at forælderen undlader at opfordre barnet til at løse konflikter med den anden forælder og lader det være op til barnet, om barnet vil se den anden forælder (Fidler and Bala, 2009; Frafjord, 2024). Denne forældretil kan med Baumrinds typologi (Dahl & Ottosen, 2018) karakteriseres som en *eftergivende* forældretil.

Den eftergivende forældretil er kendetegnet ved et følelsesmæssigt tæt, ligeværdigt og venskabeligt forhold mellem forælder og barn, hvor opdragelsen af barnet følger barnets impulser, ønsker og handlinger. Forælderen tilbyder sig selv som en ressource fremfor et ideal, der bør efterlignes, og barnet får i høj grad ansvar for at regulere sig selv (Dahl & Ottosen, 2018).

Frustration, skuffelser, oprør og konflikter er almindeligt forekommende i et barns relation til en forælder. Dette er ikke bare almindeligt forekommende, men også noget, der indeholder mulighed for vigtig læring for barnet. Når barnet møder modstand i relationen og får erfaringer med at kunne håndtere dette, udvider det barnets toleranceramme og mestringsfølelse (Frafjord, 2024). Det gør med andre ord barnet bedre i stand til at håndtere den modstand, barnet vil møde i andre sammenhænge og relationer, og det bidrager dermed til barnets udvikling af relationelle kompetencer. Men barnet har muligvis endnu ikke tilstrækkeligt udviklede kompetencer eller erfaringer med at løse konflikter, og kan derfor have tendens til at forsøge at undgå det ved at flytte sig fra det. Barnet har måske endnu ikke tilstrækkelige forudsætninger for på egen hånd at kunne se konflikten fra flere perspektiver (mentaliserings), eller til at regulere de følelser, konflikten vækker i barnet. Barnet vil derfor ofte have brug for voksne, der hjælper barnet med at blive stående i og mestre det, der er svært, når dette ikke er skadeligt for barnet, men indeholder vigtig læring og muligheden for at bevare vigtige relationer (Frafjord, 2024).

Forældre med en eftergivende forældretil, vil have tendens til at validere barnets negative oplevelser af den anden forælder uden samtidig at støtte barnet i at udvide og nuancere forståelsen af konflikten. Og forælderen med eftergivende forældretil vil ligeledes have tendens til ikke at udtrykke forventning til barnet om at løse konflikten med den anden forælder. Forælderen kan på den måde komme til at beskytte barnet fra frustrationer i barnets relation til den anden forælder, som barnet ville have været bedre tjent med at få støtte til at løse (Frafjord, 2024). Og forælderen kan komme til at sende et signal til barnet om, at relationen til den anden forælder ikke er vigtig eller god for barnet.

## Relationen mellem barnet og den afviste forælder



I nogle tilfælde vil den afviste forælder kontinuerligt have vist god og kærlig omsorg for barnet, og årsagerne til kontaktbruddet, findes derfor andre steder i barnets omsorgssituation.

Men undersøgelser viser, at den afviste forælder som oftest også i en eller anden grad bidrager til problematikken, når der er kontaktbrud eller risiko herfor (Johnston, 2005; Gerber et al., 2022; Fidler & Bala, 2010). I de følgende afsnit, beskrives forskellige måder, hvorpå den afviste forælder kan bidrage til problematikken, når et barn afviser kontakt eller tilbageholdes fra samvær, her opsummeret ved disse fire punkter:

- Omsorgssvigt og overgreb, som barnet selv eller den anden forælder forsøger at beskytte barnet imod
- Rigid og autoritær forældretil, hvor forælderen mangler varme og sensitivitet over for barnet. Der er ikke tale om decideret omsorgssvigt men om, at barnet ikke bliver mødt optimalt, og hvor forælderen ikke anerkender og tager ansvar for de svigt, barnet har oplevet
- Devaluerende adfærd, der har en boomerang-effekt, hvor barnet tager afstand til forælderen, der (hyppigst) devaluerer den anden forælder
- Passiv eller modafvisende adfærd, hvor forælderen reaktion på barnets afvisning bidrager til at vedligeholde problematikken

## ^ Omsorgssvigt

Nogle børn beskytter sig mod omsorgssvigt og overgreb fra en forælder ved at afvise kontakt og samvær med denne forælder. På samme måde kan en forælder, der er vidende om eller har begrundet mistanke om, at barnet har været/fortsat

er udsat for omsorgssvigt af den anden forælder, forsøge at beskytte barnet ved at tilbageholde og begrænse barnets kontakt og samvær. Barnets modstand på samvær og forælders tilbageholdelse af barnet fra samvær må i sådanne tilfælde forstås som hensigtsmæssige forsøg på at beskytte barnet. Når barnet er udsat for omsorgssvigt, har barnet brug for voksne, der tager barnets eller forælders modstand på samvær alvorligt og som tager hånd om barnets sikkerhed.

Det kan være vanskeligt at adskille, hvornår et barn beskytter sig/beskyttes fra omsorgssvigt, og hvornår der er andre faktorer og dynamikker, der bidrager til, at barnet allieres med én forælder og trækker sig/tilbageholdes fra den anden forælder. Faktorer, der vanskeliggør dette, er bl.a.:

- En omsorgssvigende forælder vil ofte benægte og bagatellisere egne udfordringer (Frafjord et al., 2020)
- Det kan være andre voksne eller søskende i forælders hjem, som udsætter barnet for overgreb og omsorgssvigt (Frafjord et al., 2020)
- Det kan være vanskeligt for barnet at beskrive og fortælle om svigt i omsorgen (Frafjord et al., 2020)
- Der kan være tilfælde, hvor barnet allierer sig med den forælder, der udsætter barnet for omsorgssvigt og overgreb
- Barnet kan være udsat for omsorgssvigt i begge hjem

I sager med kontaktbrud, hvor den ene forælder fremsætter påstande om omsorgssvigt mod barnet, og den anden forælder fremsætter påstande om forældrefremmedgørelse, kan det være vanskeligt at få greb om, hvad der er på spil.

En amerikansk undersøgelse viser, at der er grund til at være særlig opmærksom på, om mistanke/påstande/bekymring om omsorgssvigt mod børn undersøges i tilstrækkelig grad i disse sager. Undersøgelsen viser, at morens påstande om, at faren har begået overgreb og omsorgssvigt mod barnet, ofte ikke tages alvorligt og derfor sjældent undersøges yderligere, når faren har fremsat modanklager om forældrefremmedgørelse (Meier, 2020).

Denne undersøgelse er med til at understrege vigtigheden af, at anklager om omsorgssvigt og vold mod børn altid tages alvorligt, og at disse ikke overskygges af påstande om forældrefremmedgørelse.

Det er vigtigt, at kortlægningen af barnets situation ikke i sin indledende fase har som udgangspunkt at vurdere den ene påstand op mod den anden, men i stedet har til formål at kortlægge, indhente og udfolde de informationer, der er relevante for at undersøge begge (og andre mulige) hypoteser på samme tid. Undersøgelser viser, at der ofte i sager med kontaktbrud vil være elementer af ikke optimal omsorg/støtte i barnets relation til begge forældre (Johnston, 2005; Garber et al., 2022), og det er væsentligt, at en kortlægning af barnets situation giver mulighed for at kortlægge kompleksiteten af dette.

## ^ Autoritær forældrestil og episoder med ikke optimal omsorg

Undersøgelser viser, at den afviste forældre ofte mangler varm involvering i barnet, og har tendens til en hård og rigid forældrestil (Johnston, 2005; Johnston, Walters & Olesen, 2005) - hvilket også er beskrevet i litteraturen på baggrund af kliniske observationer (se fx Kelly & Johnston, 2001). Denne forældrestil kan med Baumrinds typologisering karakteriseres som en autoritær forældrestil, som er den forældrestil, der er forbundet med flest negative konsekvenser for børns trivsel på en lang række parametre (Dahl & Ottosen, 2018).

En rigid og autoritær forældrestil, der mangler varme og et fokus på barnets behov og perspektiv, kan påvirke barnets oplevelse af tryghed og i sig selv bidrage til at skabe distance i relationen mellem barn og forælder. Undersøgelser af sager med kontaktbrud viser, at den afviste forælder ofte har udvist episoder med ikke optimal omsorg for barnet, hvor forælderen på forskellig vis har været usensitiv og uresponsiv over for barnets behov (Fidler & Bala, 2010).

Børn kan godt håndtere, når noget går skævt i relationen til en forælder, og når der er afgrænsede episoder med ikke optimal omsorg. Det kræver, at den voksne tager ansvaret på sig for det, der er gået galt og for at reparere relationen. Det kan fx være ved at erkende og bede om undskyldning for hændelser, som har såret, skræmt eller krænket barnet (Frafjord et al., 2020).

I litteraturen beskrives, at den afviste forælder ofte kan være selvcentreret, agere umodent og med lille forståelse for, hvordan egen adfærd har kunnet bidrage til problematikken (Fidler & Bala, 2010).

Den afviste forælder kan således bidrage til at skabe afstand i relation til barnet, både ved at møde barnet uden forståelse og sensitivitet for barnets behov og perspektiv, og ved samtidig ikke at tage ansvar for at reparere det, der går skævt i relationen i mellem dem.

## ^ Passiv og modafvisende adfærd

Forældrens måde at håndtere barnets afvisning på kan bidrage til at fastholde og fastlåse kontaktproblemer (Kelly & Johnston, 2001; Fidler & Bala, 2010). Når den afviste forælder reagerer på barnets afvisning med passivitet og ved at trække sig fra relationen, kan det give barnet en oplevelse af, at forælderen ikke oplever relationen som vigtigt, og barnet kan opleve at blive forladt af forælderen, selvom barnet selv i første omgang afviste forælderen. Det kan være vanskeligt at stå i som afvist forælder og dilemmafyldt i forhold til, hvordan man bedst agerer. Forældrens intention med at være passiv kan fx være at forsøge at undgå at eskalere konflikten mellem forældrene og at give barnet plads. Men forældrens adfærd kan uforvarende komme til at fastholde og endda forstærke afstanden i forælder-barn-relationen (Fidler & Bala, 2010). Omvendt kan en afvist forælder holde rigtigt fast i krav om samvær og kontakt for at barnet ikke senere skal tro, at forælderen gav op på barnet, men hvor denne adfærd i sig selv kan komme til at forstørre afstanden i mellem dem og eskalere konflikten mellem forældrene.

I andre tilfælde kan forælderen reagere med udgangspunkt i sårede følelser hos sig selv og dermed komme til at agere med manglende forståelse og empati for barnets situation. Forælderen kan opleve sig dårligt behandlet og ikke respekteret af barnet, og forælderen kan reagere med vrede mod barnet og ved at mod-afvise barnet. Den modafvisende adfærd kan komme til udtryk, som en form for straf af barnet for barnets afvisning, men vil som oftest dække over forældrens forsøg på at beskytte sig selv fra den smerte, der er forbundet med afvisningen og tab af kontakt til barnet (Fidler & Bala, 2010).

Denne modafvisende adfærd kan skabe yderligere distance mellem barnet og forælderen. En undersøgelse af voksne, der i deres barndom har afvist en forælder, viser, at de fleste i hemmelighed ønskede, at nogen skulle opdage, at de ikke rigtigt mente, at de ikke ville have kontakt (Fidler & Bala, 2010). En anden undersøgelse viser, at de fleste voksne, der selv har oplevet kontaktbrud, senere i livet tog initiativ til at genoptage og reparere relationen (Fidler & Bala, 2010). Modafvisende adfærd kommer dermed ikke bare til at forstærke afstanden mellem barn og forælder nu-og-her, men risikerer også at lukke ned for de åbninger, der kan være for at genetablere og genoptage relationen på sigt.

## ∧ Devaluerende adfærd, der har boomerang-effekt og skader forældrens egen relation til barnet

Devaluerende adfærd, er når en forælder udsætter barnet for adfærd, der devaluerer den anden forælder. Det er adfærd, der på forskellig vis og i forskellige grader signalerer til barnet, at den anden forælder er farlig, ond, utilgængelig, og ikke elsker barnet (Baker & Ben-Ami, 2011). Læs mere om typer af devaluerende adfærd [her](#).

I litteraturen har devaluerende adfærd oprindeligt være beskrevet som adfærd, der udføres af den foretrukne forælder (se fx Gardner, 2002). Men senere undersøgelser har vist, at det ofte er begge forældre, der udøver devaluerende adfærd, og at devaluerende adfærd som oftest skader barnets relation til begge forældre, og særligt skades barnets relation til den forælder, der hyppigst udøver devaluerende adfærd (Rowen & Emery, 2018).

### 3 resultater fra forskningsstudier, der har undersøgt devaluerende adfærd og dets betydning for børn (Rowen & Emery, 2018):

1 Det er ofte begge forældre, der udøver devaluerende adfærd	2 Devaluerende adfærd kan have en boomerang effekt og skade forældrens egen relation til barnet	3 Devaluerende adfærd har negative konsekvenser for barnet og barnets relation til begge forældre
Når der forekommer devaluerende adfærd, er det ofte begge forældre, der udøver denne adfærd. Det er ikke ualmindeligt, at den ene forælder vil udøve devaluerende adfærd hyppigere end den anden forælder.  Forældre har tendens til at overrapportere den anden forælders devaluerende adfærd og underrapportere egen devaluerende adfærd. Det gør sig særligt gældende, når forældre har en familieretlig sag.	Unge voksne, der har oplevet devaluerende adfærd som børn rapporterer, at de: <ul style="list-style-type: none"> <li>• føler sig mindst tæt med den forælder, der hyppigst har udøvet devaluerende adfærd.</li> <li>• opfatter den forælder, der hyppigst har udøvet devaluerende adfærd, som den, der er skyld i skilsmissem.</li> </ul> Der ses det, som forskerne bag studiet kalder en boomerang-effekt: Barnets relation til den forælder, der hyppigst udøver devaluerende adfærd, lider størst skade.	Unge voksne, der har oplevet devaluerende adfærd som børn, rapporterer (sammenlignet med unge voksne, der ikke har oplevet devaluerende adfærd) <ul style="list-style-type: none"> <li>• mindre tætte relationer med begge forældre.</li> <li>• mindre tilfredshed med livet og højere grad af depression.</li> <li>• flere smertefulde følelser relateret til forældrenes skilsmisse</li> </ul>

Rowen og Emery har i 3 forskellige studier undersøgt devaluerende adfærd (som de kalder parental denigration) og dets effekt på børn, herunder børns relationer til deres forældre.

I to studier har 648 og 994 unge voksne besvaret spørgeskemaer. I et tredje studie har 111 forældre svaret på spørgeskemaer.

Rowen og Emery har valgt at undersøge unge voksnes oplevelse af devaluerende adfærd fordi: 1. de har haft tid til at reflektere over deres barndom og relation til deres forældre, og 2. de vil formentlig føle sig mindre fanget i forældres konflikt end yngre børn, og 3. de er stadigvæk tæt på deres barndom og forældre.

Rowen og Emery argumenterer for, at studierne har høj reliabilitet, fordi der ses ens fund på tværs af studier og forskellige grupper af deltagere - og særligt fordi, der ses ens rapporteringer hos familiemedlemmer, herunder søskendepar. Der har i et af studierne været særligt fokus på at inkludere søskende for at kunne teste reliabiliteten.

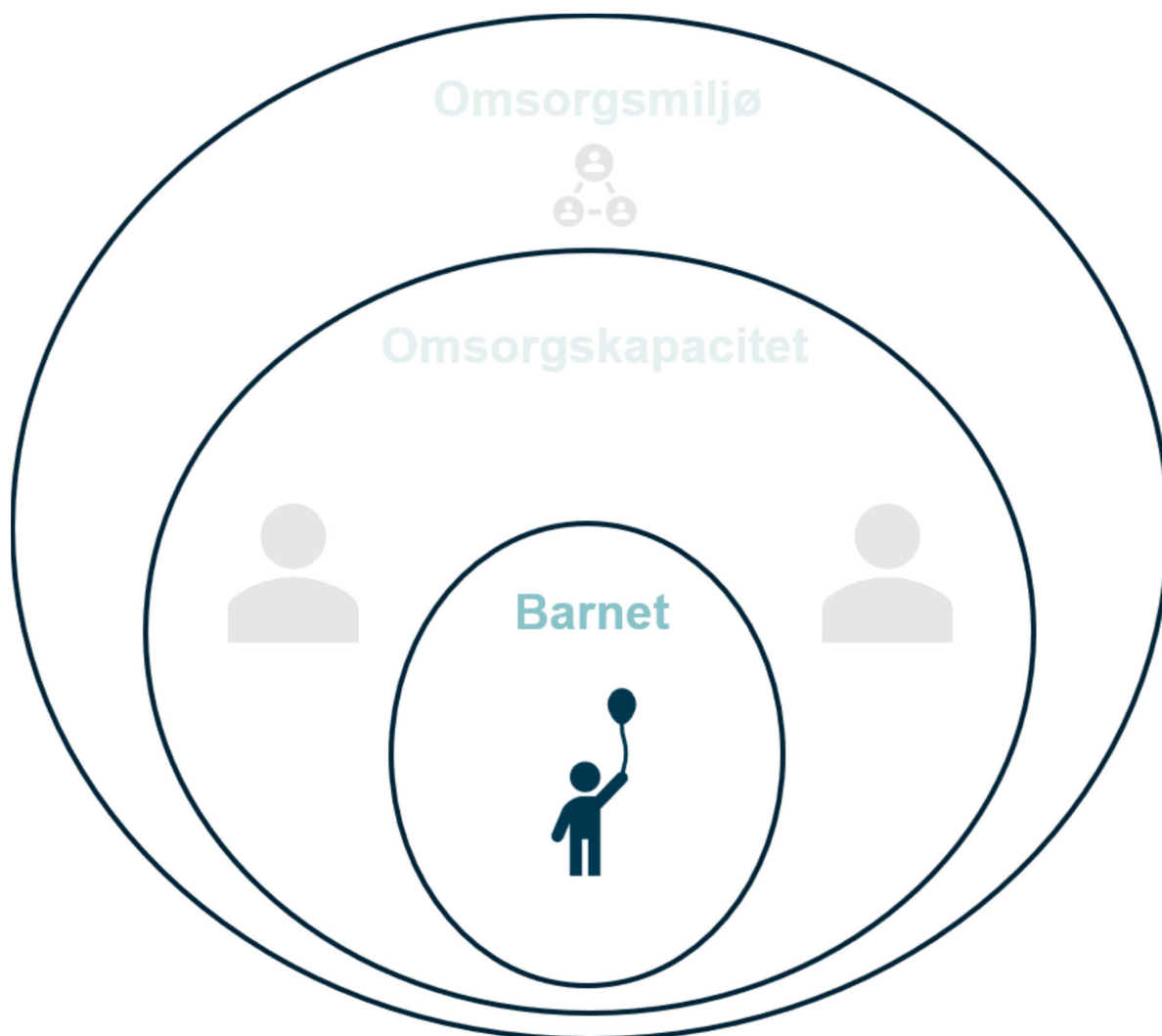
Klik herunder og læs om bidragende faktorer knyttet til andre dele af barnets omsorgssituation:

Omsorgsmiljøet

Barnet



## Faktorer knyttet til sårbarheder i barnet, der kan bidrage til, at kontaktbrud opstår



### Barnets omsorgsbehov

Børn er - ligesom mennesker mere generelt - forskellige, og der er derfor forskelle på det udgangspunkt, børn møder verden med ligesom, der er forskelle og nuancer i, hvad børn har brug for fra deres forældre. Et barn kan have sårbarheder, der giver barnet særlige vilkår i mødet med omverden og i forhold til at håndtere de udfordringer, barnet møder. Og det kan stille særlige krav til forældrenes kapacitet til at kunne tune sig ind på, afstemme sig med og imødekomme barnets behov på en måde, der støtter barnets trivsel og udvikling.

Når vi kortlægger mulige bidragende faktorer til, at kontaktbrud opstår, er det derfor også relevant at interessere sig for de omsorgsbehov og eventuelle sårbarheder, der gør sig gældende for det specifikke barn.

Undersøgelser viser, at også faktorer knyttet til barnet, kan have betydning for, at kontaktbrud opstår, herunder barnets alder, disponering for ængstelighed, separationsangst og sårbarheder knyttet til barnets tænkning, følelsesmæssige og sociale funktionsniveau.

Det drejer sig om sårbarheder hos barnet, som ikke kun kommer til udtryk i barnets relation til samværsforælderen, men som kommer til udtryk i barnets forskellige relationer og på tværs af kontekster.

Det vil som udgangspunkt ikke være sårbarheder i barnet, der i sig selv er årsag til at kontaktbrud opstår. Sårbarheder i barnet vil stille særlige krav til hvordan barnet, skal mødes af sine forældre, som de hver i sær kan have mere eller mindre kapacitet til.

Muligheden for at imødekomme barnets særlige behov kan desuden i sig selv være udfordret af de vilkår, der gør sig gældende i en delt familie, hvor barnet skal navigere på tværs af to hjem. Det kan fx være, hvis barnet har særligt behov for

forudsigelighed, genkendelighed og faste rammer og rutiner. Det vil stille særligt store krav til forældrene om at koordinere omsorgspraksisser for barnet på tværs af de to hjem, som igen kan være vanskeliggjort af, hvis der er høj og vedvarende konflikt mellem forældrene.

Barnets sårbarheder, må derfor altid forstås i relation til forældrenes kapacitet til hver i sær at imødekomme barnets behov, og må også forstås i relation til andre faktorer og dynamikker, der kan få betydning for om barnets behov imødekommes.

## ^ Alder

Undersøgelser viser, at særligt ældre børn har øget sandsynlighed for at ende i en situation, hvor de allierer sig med én forælder og vælger en anden forælder fra.

Fra et teoretisk perspektiv argumenteres der i litteraturen for, at dette skyldes, at yngre børn er mere umiddelbare i deres oplevelse af verden og har vanskeligt ved at holde fast i et negativt billede af en forælder, som ikke afspejler barnets her-og-nu-oplevelse (se fx Kelly & Johnston, 2001). Dertil kommer, at børn i takt med at de bliver ældre, vil søge mere selvstændighed og autonomi, og i højere grad vil rette sig mod venner og andre arenaer end familien.

Litteratur om samværsordninger (se fx Steinbach, 2019; Berman & Daneback, 2020) viser, at ældre børn har tendens til at ønske mere fleksible samværsordninger, der i højere grad tilgodeser de aspekter af deres hverdagsliv, som børnene oplever som centrale og vigtige, fx adgang til venner, vigtige ejendele, fritidsinteresser osv. Det handler ikke nødvendigvis i sig selv om modstand på samvær med en forælder, men kan være udtryk for barnets perspektiv på eget hverdagsliv.

På samme måde kan børn have præference for og opleve særlig samhørighed med den ene forælder pga. personlighed, interesser, og relationelle erfaringer med denne forælder, hvor dette ikke i sig selv er forbundet med modstand på samvær med den anden forælder (Kelly & Johnston, 2001).

Ønske om anden samværsordning, kan således handle om andre faktorer i barnets hverdagsliv end om barnets oplevelse af forældrene og det kan også handle om en almindelig forekommende præference for den ene forælder. Det er ikke i sig selv udtryk for modstand på samvær med den anden forælder, men kan afhængigt af forældrens håndtering skabe afstand og udvikle sig til reel modstand på samvær med forælderen. Det kan fx være hvis barnets ønske om anden samværsordning ikke mødes med forståelse fra forælderen, men i stedet problematiseres med udgangspunkt i forældrens egne sårede følelser. Og det kan være hvis forælderen har en rigid og autoritær forældrestil, hvor forælderen ikke afstemmer sig med og giver plads til barnets behov for løsrivelse, selvstændiggørelse og medbestemmelse over eget liv.

Dertil kommer, at særligt ældre børn også vil forholde sig moralsk dømmende over for en forælders adfærd fx, hvis der har været utroskab eller forælderen hurtigt stifter ny familie, og barnet oplever at forælderen svigter et ideal om at være trofast og loyal mod familien.

For yngre børn kan det gælde, at de kan være mere sårbare over for skift mellem to hjem og have større behov end ældre børn for, at have genkendelige rutiner og omsorgspraksisser på tværs af de to hjem. Det stiller krav til forældre med små børn om at kunne samarbejde og samkoordinere, og det kan derfor være særligt sårbart, når der er konflikt og et vanskeligt samarbejde mellem forældrene.

## ^ Sårbarheder, der knytter sig til tænkning, følelser, det sociale samt til fysisk helbred

Af litteraturen fremgår det, at der er forskellige sårbarheder hos barnet, der er forbundet med en øget sandsynlighed for, at barnet kan ende i en position, hvor det allierer sig med én forælder og vælger en anden forælder fra. Disse sårbarheder må altid forstås i relation til forældrenes kapacitet til hver især at imødekomme barnets behov, og i relation til andre faktorer, der kan have betydning for om barnets behov imødekommes.

Undersøgelser viser, at børn med følelsesmæssige vanskeligheder, som er mindre socialt kompetente end andre børn, har større sandsynlighed for at være allieret med en forælder og for at afvise en anden forælder (Johnston, 2005). Det beskrives i litteraturen, at børn med tendens til sort/hvid-tænkning, som er konkrettænkende og som ikke har veludviklet kritisk tænkning samt analytiske og problemløsende færdigheder, er mere udsatte for at ende i en situation, hvor de allierer sig med én forælder og afviser en anden.

Derudover nævnes et barns generelle disponering for ængstelighed, og mangel på modstandsdygtighed som en mulig bidragende faktor. Børn med en generel disponering for ængstelighed vil være endnu mere sårbare over for at opleve at være i klemme i forældrenes konflikt. Det kan bidrage til, at barnet kan opleve det nødvendigt at alliere sig med én forælder og vælge en anden fra for at reducere den angst, det giver barnet at være i klemme i forældrenes konflikt (Kelly & Johnston, 2001; Garber, 2020).

Dertil kommer, at børn med sygdomme (fx diabetes), allergier eller handicaps kan blive utrygge, hvis forældrene håndterer dette forskelligt.

## ^ Separationsangst

Undersøgelser viser, at separationsangst, som er almindeligt forekommende for mindre børn, kan være en bidragende faktor til at kontaktbrud opstår, når der samtidig er rolleforstyrrelse i relation til den ene forælder, og barnet udsættes for adfærd, der devaluerer den anden forælder. (Johnston, Walters & Olesen, 2005).

Det, der kan komme til udtryk som modstand på samvær med en forælder kan i nogle tilfælde handle om, at barnet føler angst ved at være væk fra en forælder, som barnet oplever som primær omsorgsperson. Modstanden vil i disse tilfælde også komme til udtryk i andre sammenhænge, fx i forbindelse med at barnet skal i skole, på legeaftaler, på lejrskoler osv. (Johnston & Sullivan, 2020).

Separationsangst er almindeligt forekommende hos små børn (særligt 0-3 år) og er en del af en almindelig udvikling (Johnston & Sullivan, 2020). Når det forekommer hos ældre børn, kan det være udtryk for en usund dynamik i relation til den forælder, barnet ikke vil adskilles fra. Det kan være, hvis forælderen signalerer at have vanskeligt ved at være alene og tage vare på sig selv, og hvor der sker en rolleombytning i relationen, hvor barnet får oplevelsen af, at skulle passe på sin forælder (Johnston & Sullivan, 2020). Men der kan også være andre og gode grunde til, at også ældre børn udvikler separationsangst, som ikke handler om kvaliteten af barnets relation til forælderen. Fx kan ændringer i barnets liv og rutiner, herunder skilsmisse, i sig selv være medvirkende til, at børn udvikler angst for at være adskilt fra en forælder (Dabkowska et al., 2011). Det kan også være grundet traumatiske livsbegivenheder såsom sygdom, ulykker eller dødsfald (Dabkowska et al., 2011).

Separationsangst er altså ikke nødvendigvis udtryk for en usund dynamik imellem barnet og den forælder, barnet ikke vil adskilles fra, men kan under alle omstændigheder blive en bidragende faktor til kontaktbrud, hvis ikke barnet støttes i at håndtere angsten hensigtsmæssigt. Her kan begge forældres reaktioner på barnets separationsangst have betydning for, om barnet fastholdes i sin oplevelse af utryghed ved adskillelse.

Når et barn oplever utryghed ved adskillelse fra en forælder, har denne forælder, som barnets trygge base, en vigtig funktion i at møde barnet med omsorg, og i samtidig at betrygge barnet i at opleve adskillelse trygt. Men hvis forælderen kommer til at føle som barnet, frem for med barnet, og primært møder barnet med øget omsorg og ikke med ro og betryggelse i at adskillelse er trygt, kan forælderen komme til at forstærke utryghed hos barnet. Det kan være en vanskelig balancegang som forælder, fordi angst hos barnet helt naturligt kan vække trang til, at beskytte barnet fra det, der vækker stærkt ubehag. Det er derfor almindeligt forekommende, at det som forælder kan være vanskeligt at finde den rette balance mellem det at give omsorg og i passende grad stille krav til barnet, der vækker ubehag og giver barnet mulighed for at få oplevelser med at mestre dette, og udvikle tryghed ved adskillelse.

Hvis den anden forælder tolker barnets utryghed ved adskillelse, som en afvisning af forælderen, og reagerer på dette med egne sårede følelser, flyttes fokus væk fra betryggelse af barnet og hvordan forælderen kan bidrage med dette. Og barnet kan opleve at blive bekræftet i, at det er utrygt at være adskilt fra den forælder barnet er hos, fordi samværsforælder ikke agerer med forståelse og omsorg for barnet, men i stedet gør barnet ansvarlig for sårede følelser hos forælderen og fx kan reagere med irritation, frustration, manglende tålmodighed og måske endda vrede. Hvis forælderen opfatter barnets utryghed ved adskillelse som udtryk for at den anden forælder overreagerer og måske endda forsøger at sabotere samvær, kan det øge konflikten mellem forældrene, og derigennem også påvirke den anden forældres mulighed for at betrygge barnet i, at adskillelse er trygt for barnet.

**Klik herunder og læs om bidragende faktorer knyttet til andre dele af barnets omsorgssituation:**

Omsorgsmiljøet

Omsorgskapaciteten